



## ภาคผนวก 18ข

เอกสารการแต่งตั้งคณะกรรมการติดตามตรวจสอบผลกระทบสิ่งแวดล้อม  
(EIA Monitoring Committee)

สำนักงานนิคมอุตสาหกรรมแหลมฉบัง  
รับที่.....จ.๑๔.....  
รับโทรสารที่.....  
วันที่.....๒๑ ธ.ค. ๖๕.....  
เวลา.....๘.๓๙.....

ที่ กกล.ว ๑๑๑ /2565

เรียน รผก.ปภ.๒, ผช.ผวก.ปภ.๒, ผอ.สนฉ.



เพื่อโปรดทราบ

(นางนิสา แก้วพันธ์)

ผอ.กกล.

### คำสั่งการนิคมอุตสาหกรรมแห่งประเทศไทย

ที่ ๗๒๙ /๒๕๖๕

เรื่อง แต่งตั้งคณะกรรมการติดตามตรวจสอบผลกระทบสิ่งแวดล้อม (EIA Monitoring Committee)  
โครงการนิคมอุตสาหกรรมยามาโตะ อินดัสทรีส์ ของบริษัท อเมริกัน บิวเดอร์ จำกัด

เพื่อให้การดำเนินการติดตามตรวจสอบผลกระทบสิ่งแวดล้อมของโครงการนิคมอุตสาหกรรมยามาโตะ อินดัสทรีส์ ของบริษัท อเมริกัน บิวเดอร์ จำกัด เป็นไปอย่างมีประสิทธิภาพ และสอดคล้องกับมาตรการป้องกันและแก้ไขผลกระทบสิ่งแวดล้อม และมาตรการติดตามตรวจสอบผลกระทบสิ่งแวดล้อมที่ระบุไว้ในรายงานการประเมินผลกระทบสิ่งแวดล้อมของโครงการฯ ตามที่สำนักงานนโยบายและแผนทรัพยากรธรรมชาติและสิ่งแวดล้อมกำหนด

อาศัยอำนาจตามความในมาตรา ๒๘ แห่งพระราชบัญญัติการนิคมอุตสาหกรรมแห่งประเทศไทย พ.ศ. ๒๕๒๒ จึงแต่งตั้งคณะกรรมการติดตามตรวจสอบผลกระทบสิ่งแวดล้อม (EIA Monitoring Committee) โครงการนิคมอุตสาหกรรมยามาโตะ อินดัสทรีส์ ของบริษัท อเมริกัน บิวเดอร์ จำกัด ขึ้น โดยมีองค์ประกอบ หน้าที่ และอำนาจ ดังต่อไปนี้

#### ๑. องค์ประกอบ

##### ๑.๑ ผู้แทนภาคราชการ

- |  |         |
|--|---------|
| (๑) รองผู้ว่าการ (ปฏิบัติการ ๒)                                | กรรมการ |
| (๒) ผู้ช่วยผู้ว่าการสายงานปฏิบัติการ ๒                         | กรรมการ |
| (๓) ผู้อำนวยการสำนักงานนิคมอุตสาหกรรมแหลมฉบัง หรือผู้แทน       | กรรมการ |
| (๔) ผู้แทนสำนักงานทรัพยากรธรรมชาติและสิ่งแวดล้อม จังหวัดชลบุรี | กรรมการ |
| (๕) ผู้แทนสำนักงานสิ่งแวดล้อมและควบคุมมลพิษที่ ๑๓ (ชลบุรี)     | กรรมการ |
| (๖) ผู้แทนสำนักงานสาธารณสุขจังหวัดชลบุรี                       | กรรมการ |
| (๗) นายกเทศมนตรีตำบลหนองใหญ่ หรือผู้แทน                        | กรรมการ |

##### ๑.๒ ผู้แทนภาคประชาชน

- |   |         |
|---|---------|
| (๑) ผู้แทนประชาชนบ้านหนองใหญ่ ในเขตตำบลหนองใหญ่ | กรรมการ |
| จำนวน ๓ คน                                      |         |
| (๒) ผู้แทนประชาชนบ้านวังใหญ่ ในเขตตำบลหนองใหญ่  | กรรมการ |
| จำนวน ๒ คน                                      |         |

- |   |         |
|---|---------|
| (๓) ผู้แทนประชาชนบ้านหนองผักหนาม<br>ในเขตตำบลหนองใหญ่ จำนวน ๒ คน          | กรรมการ |
| (๔) ผู้แทนประชาชนบ้านอ่างแก้ว ในเขตตำบลหนองใหญ่<br>จำนวน ๒ คน             | กรรมการ |
| (๕) ผู้แทนประชาชนบ้านหนองตะเคียนทอง<br>ในเขตตำบลหนองใหญ่ จำนวน ๒ คน       | กรรมการ |
| (๖) ผู้แทนประชาชนบ้านมาบยาง ในเขตตำบลหนองใหญ่<br>จำนวน ๒ คน               | กรรมการ |
| (๗) ผู้แทนประชาชนบ้านคลองพลูล่าง ในเขตตำบลเขาสก<br>จำนวน ๒ คน             | กรรมการ |
| (๘) ผู้แทนประชาชนบ้านคลองพลู ในเขตตำบลคลองพลู<br>จำนวน ๒ คน               | กรรมการ |
| (๙) ผู้แทนประชาชนบ้านหนองเลื้อยช้าง<br>ในเขตตำบลหนองเลื้อยช้าง จำนวน ๒ คน | กรรมการ |
| (๑๐) ผู้แทนประชาชนบ้านห้างสูง ในเขตตำบลห้างสูง<br>จำนวน ๒ คน              | กรรมการ |
| (๑๑) ผู้แทนประชาชนบ้านทับเจริญ ในเขตตำบลบ่อทอง<br>จำนวน ๒ คน              | กรรมการ |
| (๑๒) ผู้แทนประชาชนหนองเลื้อยขอ ในเขตตำบลธาตุทอง<br>จำนวน ๒ คน             | กรรมการ |

๑.๓ ผู้แทนโครงการ

- |   |                  |
|---|------------------|
| (๑) พนักงานสังกัดสำนักงานนิคมอุตสาหกรรมแหลมฉบัง<br>ที่ได้รับมอบหมาย | กรรมการ          |
| (๒) ผู้แทนโครงการนิคมอุตสาหกรรม<br>ยามาโตะ อินดัสทรีส์              | กรรมการ          |
| (๓) ผู้จัดการทั่วไป บริษัท อเมริกัน บิวเดอร์ จำกัด                  | กรรมการ          |
| (๔) เจ้าหน้าที่สิ่งแวดลอม บริษัท อเมริกัน บิวเดอร์ จำกัด            | เลขานุการ        |
| (๕) เจ้าหน้าที่สิ่งแวดลอม บริษัท อเมริกัน บิวเดอร์ จำกัด            | ผู้ช่วยเลขานุการ |

ให้คณะกรรมการฯ มีวาระการดำรงตำแหน่งคราวละ ๔ ปี ติดต่อกันไม่เกิน ๒ วาระ และในวาระ  
เริ่มแรกให้คณะกรรมการฯ จัดให้มีการประชุมเพื่อเลือกประธานกรรมการและรองประธานกรรมการ

## ๒. หน้าที่และอำนาจ

๒.๑ สำรวจความต้องการของประชาชน สร้างเสริมความเข้าใจอันดีระหว่างโครงการกับชุมชน และประสานความร่วมมือกับหน่วยงานอื่นหรือผู้ที่เกี่ยวข้อง

๒.๒ รับรู้กระบวนการตรวจวัดคุณภาพสิ่งแวดล้อมและผลการตรวจวัดตามมาตรการติดตามตรวจสอบผลกระทบสิ่งแวดล้อมของโครงการ

๒.๓ ให้ข้อมูล คำแนะนำ และข้อเสนอแนะ เพื่อให้การดำเนินงานของโครงการมีความรอบคอบมากที่สุดและร่วมปรึกษาหารือกำหนดแนวทางการป้องกันและแก้ไขปัญหาาร่วมกัน

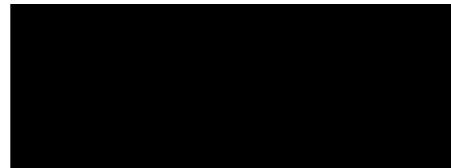
๒.๔ ตรวจวัดคุณภาพสิ่งแวดล้อมและผลการตรวจวัดตามมาตรการติดตามตรวจสอบผลกระทบสิ่งแวดล้อมของโครงการ และเผยแพร่ ประชาสัมพันธ์ให้ชุมชนและหน่วยงานที่เกี่ยวข้องทราบ เพื่อแสดงความโปร่งใสในการบริหารจัดการด้านสิ่งแวดล้อม

๒.๕ เป็นศูนย์กลางเพื่อประสานความร่วมมือในการดำเนินงานใดๆ เพื่อก่อให้เกิดความสัมพันธ์ที่ดีระหว่างโครงการกับชุมชน

๒.๖ เป็นเวทีในการแลกเปลี่ยนความคิดเห็น เพื่อความสมานฉันท์โดยคำนึงถึงประโยชน์ที่แท้จริงของชุมชน

ทั้งนี้ ตั้งแต่บัดนี้เป็นต้นไป

ตั้ง ณ วันที่ ๒๘ ธันวาคม พ.ศ. ๒๕๖๕



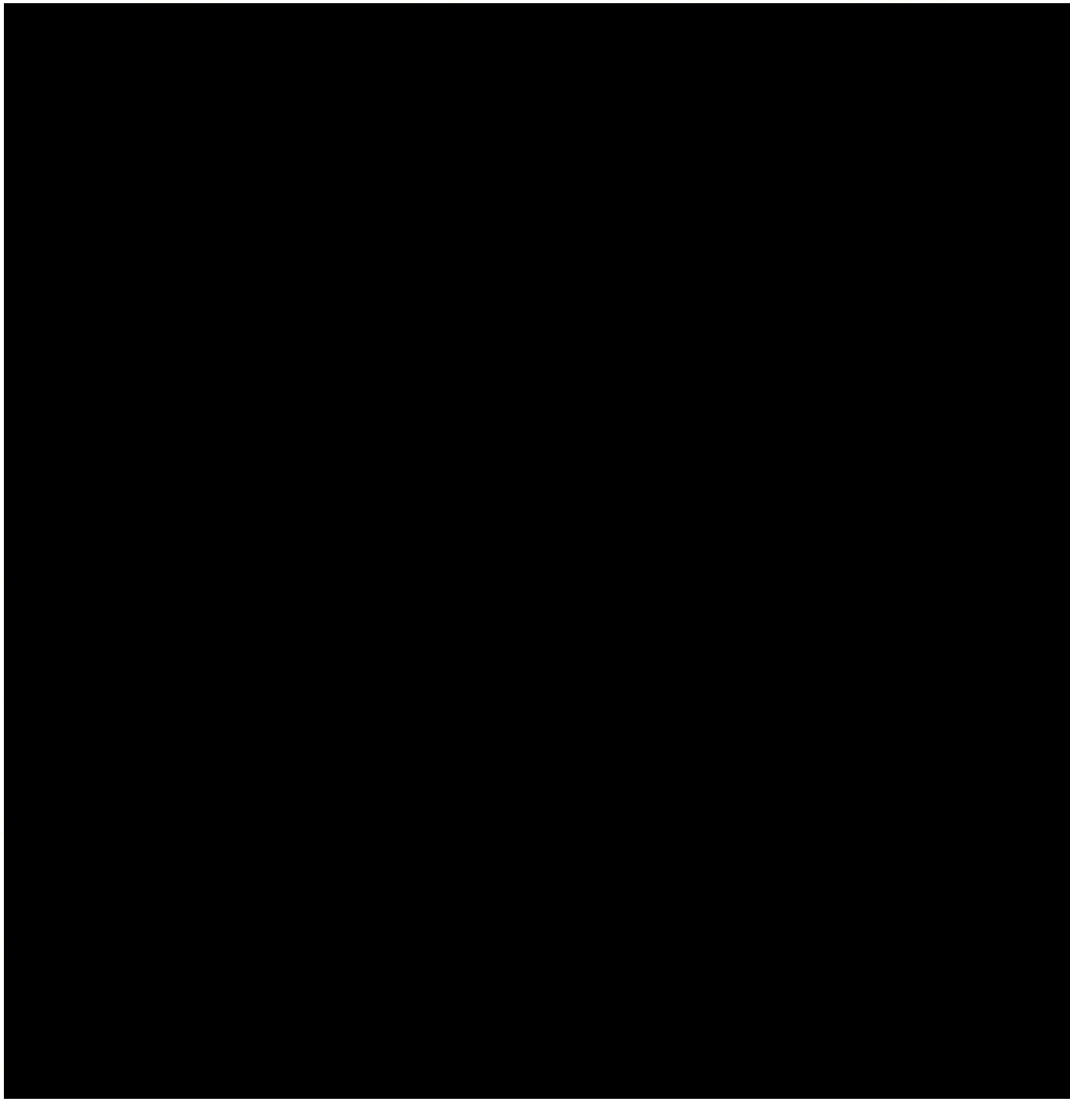
รองผู้ว่าการ (ปฏิบัติการ ๒) ทำการแทน  
ผู้ว่าการการนิคมอุตสาหกรรมแห่งประเทศไทย





## ภาคผนวก 19ข

หนังสือแจ้งรายชื่อโรงงานไปยังหน่วยงานท้องถิ่น



รูปการประชาสัมพันธ์ฯ ให้กับผู้นำชุมชนของอำเภอหนองใหญ่

ณ ที่ว่าการอำเภอหนองใหญ่





## ภาคผนวก 20ข

บันทึกการประชุมคณะกรรมการติดตามตรวจสอบผลกระทบ  
สิ่งแวดล้อม ระหว่างเดือนกรกฎาคม-ธันวาคม 2566

รายงานการประชุมคณะกรรมการติดตามตรวจสอบผลกระทบสิ่งแวดล้อม  
 (EIA Monitoring Committee) โครงการนิคมอุตสาหกรรมยามาโตะ อินดัสทรีส์  
 ของบริษัท อเมริกัน บิวเตอร์ จำกัด ครั้งที่ ๒/๒๕๖๖  
 วันพฤหัสบดีที่ ๒ พฤศจิกายน ๒๕๖๖ เวลา ๐๙.๐๐ - ๑๒.๐๐ น.  
 ณ ห้องประชุมนิคมอุตสาหกรรมยามาโตะ อินดัสทรีส์

**ผู้มาประชุม**

ผู้แทนหน่วยงานราชการ

- |     |  |  |
|-----|--|--|
| (๑) |  | รองผู้ว่าการ (ปฏิบัติการ ๒)  |
| (๒) |  | ผู้อำนวยการสำนักงานนิคมอุตสาหกรรมแหลมฉบัง                                |
| (๓) |  | ผู้แทนผู้อำนวยการสำนักงานทรัพยากรธรรมชาติและสิ่งแวดล้อม<br>จังหวัดชลบุรี |
| (๔) |  | ผู้แทนนายแพทย์สาธารณสุขจังหวัดชลบุรี                                     |
| (๕) |  | ผู้แทนนายกเทศมนตรีตำบลหนองใหญ่   |

ผู้แทนภาคประชาชน

- |      |  |   |
|------|--|---|
| (๖)  |  | ผู้แทนประชาชนบ้านหนองใหญ่ ในเขตตำบลหนองใหญ่       |
| (๗)  |  | ผู้แทนประชาชนบ้านหนองใหญ่ ในเขตตำบลหนองใหญ่       |
| (๘)  |  | ผู้แทนประชาชนบ้านหนองใหญ่ ในเขตตำบลหนองใหญ่       |
| (๙)  |  | ผู้แทนประชาชนบ้านวังใหญ่ ในเขตตำบลหนองใหญ่        |
| (๑๐) |  | ผู้แทนประชาชนบ้านวังใหญ่ ในเขตตำบลหนองใหญ่        |
| (๑๑) |  | ผู้แทนประชาชนบ้านหนองผักหนาม ในเขตตำบลหนองใหญ่    |
| (๑๒) |  | ผู้แทนประชาชนบ้านหนองผักหนาม ในเขตตำบลหนองใหญ่    |
| (๑๓) |  | ผู้แทนประชาชนบ้านอ่างแก้ว ในเขตตำบลหนองใหญ่       |
| (๑๔) |  | ผู้แทนประชาชนบ้านอ่างแก้ว ในเขตตำบลหนองใหญ่       |
| (๑๕) |  | ผู้แทนประชาชนบ้านหนองตะเคียนทอง ในเขตตำบลหนองใหญ่ |
| (๑๖) |  | ผู้แทนประชาชนบ้านหนองตะเคียนทอง ในเขตตำบลหนองใหญ่ |
| (๑๗) |  | ผู้แทนประชาชนบ้านมาบยาง ในเขตตำบลหนองใหญ่         |
| (๑๘) |  | ผู้แทนประชาชนบ้านมาบยาง ในเขตตำบลหนองใหญ่         |
| (๑๙) |  | ผู้แทนประชาชนบ้านทับเจริญ ในเขตตำบลบ่อทอง         |
| (๒๐) |  | ผู้แทนประชาชนบ้านทับเจริญ ในเขตตำบลบ่อทอง         |
| (๒๑) |  | ผู้แทนประชาชนบ้านห้างสูง ในเขตตำบลห้างสูง         |
| (๒๒) |  | ผู้แทนประชาชนบ้านหนองเสือซ่อ ในเขตตำบลธาตุทอง     |
| (๒๓) |  | ผู้แทนประชาชนบ้านหนองเสือซ่อ ในเขตตำบลธาตุทอง     |
| (๒๔) |  | ผู้แทนประชาชนบ้านคลองพลูล่าง ในเขตตำบลเขาชก       |
| (๒๕) |  | ผู้แทนประชาชนบ้านคลองพลูล่าง ในเขตตำบลเขาชก       |
| (๒๖) |  | ผู้แทนประชาชนบ้านคลองพลู ในเขตตำบลคลองพลู         |
| (๒๗) |  | ผู้แทนประชาชนบ้านคลองพลู ในเขตตำบลคลองพลู         |



#### ผู้แทนจากโครงการ

(๒๘)		พนักงานสังกัดสำนักงานนิคมอุตสาหกรรมแหลมฉบัง
(๒๙)		ผู้จัดการทั่วไป บริษัท อเมริกัน บิวเดอร์ จำกัด
(๓๐)		ผู้แทนโครงการนิคมอุตสาหกรรมยามาโตะ อินดัสทรีส์
(๓๑)		เจ้าหน้าที่สิ่งแวดล้อม บริษัท อเมริกัน บิวเดอร์ จำกัด

#### ผู้ไม่มาประชุม

- (๑) ผู้ช่วยผู้ว่าการสายงานปฏิบัติการ ๒
- (๒) ผู้อำนวยการสำนักงานสิ่งแวดล้อมและควบคุมมลพิษที่ ๑๓ (ชลบุรี)
- (๓) ผู้แทนประชาชนบ้านห้างสูง ในเขตตำบลห้างสูง
- (๔) ผู้แทนประชาชนบ้านหนองเสือช้าง ในเขตตำบลหนองเสือช้าง
- (๕) ผู้แทนประชาชนบ้านหนองเสือช้าง ในเขตตำบลหนองเสือช้าง

#### ผู้เข้าร่วมประชุม

- |     |  |                                |
|-----|--|--------------------------------|
| (๑) |  | นักวิชาการสาธารณสุขปฏิบัติการ  |
| (๒) |  | นักวิทยาศาสตร์ ๗               |
| (๓) |  | สำนักงานนิคมอุตสาหกรรมแหลมฉบัง |
| (๓) |  | นักบริหารชุมชนสัมพันธ์ ๒       |
|     |  | สำนักงานนิคมอุตสาหกรรมแหลมฉบัง |

#### ที่ปรึกษาโครงการ (บริษัท เทคนิคลิ่งแวดล้อมไทย จำกัด)

- |     |  |                         |
|-----|--|-------------------------|
| (๑) |  | ผู้จัดการทั่วไป         |
| (๒) |  | หัวหน้าแผนกศึกษาโครงการ |
| (๓) |  | นักวิชาการสิ่งแวดล้อม   |
| (๔) |  | หัวหน้าส่วนงานธุรการ    |

#### เริ่มประชุม ๑๐.๐๐ น.

รองผู้ว่าการ (ปฏิบัติการ ๒) ประธานการประชุม ได้กล่าวต้อนรับผู้มาเข้าร่วมประชุม และกล่าวเปิดการประชุม คณะกรรมการติดตามตรวจสอบผลกระทบสิ่งแวดล้อม (EIA Monitoring) โครงการนิคมอุตสาหกรรมยามาโตะ อินดัสทรีส์ ของบริษัท อเมริกัน บิวเดอร์ จำกัด ครั้งที่ ๒/๒๕๖๖ วันพฤหัสบดีที่ ๒ พฤศจิกายน ๒๕๖๖ เวลา ๐๙.๐๐ – ๑๒.๐๐ น. ณ ห้องประชุม นิคมอุตสาหกรรมยามาโตะ อินดัสทรีส์ หลังจากนั้น ประธานการประชุมได้มอบหมายให้บริษัทที่ปรึกษาปฏิบัติหน้าที่ฝ่ายเลขานุการและดำเนินการประชุมตามระเบียบวาระการประชุมต่อไป

### วาระที่ ๑ เรื่องแจ้งที่ประชุมรับทราบ

ประธานการประชุมแจ้งว่า การประชุมในครั้งนี้เป็นการเข้าร่วมประชุมเป็นครั้งแรก พร้อมทั้งแนะนำตัวให้ผู้เข้าร่วมประชุมรับทราบ เนื่องจากได้เข้ามารับตำแหน่งรองผู้ว่าการ (ปฏิบัติการ ๒) เมื่อวันที่ ๑ ตุลาคม ๒๕๖๖ ที่ผ่านมา โดยการประชุมคณะกรรมการติดตามตรวจสอบผลกระทบสิ่งแวดล้อมเป็นการแลกเปลี่ยนความคิดเห็นระหว่างโครงการ หน่วยงานภาครัฐ ภาคเอกชน และภาคประชาชนที่มีส่วนได้เสีย และนำข้อมูลไปใช้ประโยชน์และเผยแพร่ประชาสัมพันธ์ต่อไป

มติที่ประชุม : ที่ประชุมรับทราบ

### วาระที่ ๒ เรื่องรับรองรายงานการประชุม

ประธานการประชุมแจ้งว่าให้คณะกรรมการฯ ตรวจสอบความถูกต้องและครบถ้วนของเนื้อหาในรายงานการประชุมคณะกรรมการติดตามตรวจสอบผลกระทบสิ่งแวดล้อม (EIA Monitoring Committee) โครงการนิคมอุตสาหกรรมยามาโตะ อินดัสทรีส์ ของบริษัท อเมริกัน บิวเตอร์ จำกัด ครั้งที่ ๑/๒๕๖๖ เมื่อวันที่ ๑๐ มีนาคม ๒๕๖๖ ที่ผ่านมาอีกครั้ง หากคณะกรรมการท่านใดมีประเด็นแก้ไขหรือมีข้อเสนอแนะเพิ่มเติมขอให้แจ้งฝ่ายเลขานุการการประชุม เพื่อดำเนินการแก้ไขและเพิ่มเติมรายละเอียดให้ครบถ้วนต่อไป คณะกรรมการผู้มาประชุมตรวจสอบรายงานการประชุมแล้ว ไม่มีข้อเสนอแนะเพิ่มเติม

มติที่ประชุม : ที่ประชุมรับรองรายงานการประชุม

### วาระที่ ๓ เรื่องเพื่อพิจารณา

๓.๑ การดำเนินงานของโครงการนิคมอุตสาหกรรมยามาโตะ อินดัสทรีส์ โดย บริษัท อเมริกัน บิวเตอร์ จำกัด

ทางโครงการได้นำเสนอรายละเอียดการดำเนินงานของโครงการให้ที่ประชุมทราบพอสังเขป โดยสามารถสรุปรายละเอียดดังนี้

วิสัยทัศน์ และพันธกิจของนิคมอุตสาหกรรม ยังคงเน้นการสร้างประโยชน์ และการเจริญเติบโตไปพร้อมกับผู้มีส่วนได้เสีย ไม่ว่าจะเป็นผู้ประกอบการ ชุมชน และหน่วยงานราชการ ทั้งนี้การประกอบกิจการจะต้องดำเนินการตามหลักธรรมาภิบาล รวมถึงปฏิบัติตามกฎหมายที่เกี่ยวข้อง

โครงการนิคมอุตสาหกรรมยามาโตะ อินดัสทรีส์ ตั้งอยู่ในเขตพื้นที่เทศบาลตำบลหนองใหญ่ อำเภอนางรอง จังหวัดบุรีรัมย์ มีพื้นที่ประมาณ ๖๙๐.๕๓ ไร่ โดยแบ่งสัดส่วนการใช้ประโยชน์ที่ดิน ออกเป็น ๔ ประเภท ได้แก่ พื้นที่อุตสาหกรรม พื้นที่พักอาศัยและพาณิชยกรรม พื้นที่ระบบสาธารณูปโภค และพื้นที่สีเขียวและแนวกันชน สามารถสรุปรายละเอียดของโครงการได้ดังนี้

#### **๑) พื้นที่อุตสาหกรรม**

พื้นที่อุตสาหกรรมที่ดำเนินการขายไปแล้วในปี ๒๕๖๕ และ ๒๕๖๖ จำนวน ๑๖ แปลง คิดเป็นร้อยละ ๓๘.๑๐ ของพื้นที่อุตสาหกรรมทั้งหมด เพื่รองรับกลุ่มอุตสาหกรรมขนาดเล็ก (SME) เพื่อให้ผู้ประกอบการสามารถเลือกสรรพื้นที่ได้ตามความเหมาะสม โดยมีอุตสาหกรรมเป้าหมายที่สามารถเข้ามาตั้งภายในนิคมฯ มีทั้งหมด ๗ ประเภท ตามที่ได้นำเสนอในการประชุมครั้งที่ผ่านมา

## ๒) พื้นที่ระบบสาธารณูปโภคและสิ่งอำนวยความสะดวก

ระบบผลิตน้ำประปา ระบบบำบัดน้ำเสีย ระบบไฟฟ้า ระบบถนน One Stop Service พื้นที่สีเขียวและแนวกันชน ระบบความปลอดภัย ระบบสื่อสารโทรคมนาคม ที่อยู่อาศัยและพื้นที่เชิงพาณิชย์ นิคมอุตสาหกรรม ได้มีการตรวจสอบดูแลและบำรุงรักษาให้พร้อมใช้งานตลอดเวลา

## ๓) พื้นที่พาณิชยกรรมและที่อยู่อาศัย

จากที่ได้นำเสนอในครั้งก่อน ปัจจุบันได้มีพื้นที่อยู่อาศัยเพิ่มขึ้น คือ โครงการอ่างแก้ววิลล่า ๒ มีจำนวน ๕๙ ยูนิต ซึ่งอยู่ระหว่างการดำเนินการก่อสร้าง

## ๔) การจัดการบริหารงานสิ่งแวดล้อม

ทางนิคม ฯ ได้มีการจัดการระบบบริหารงานจัดการด้านสิ่งแวดล้อม ได้แก่ การจัดทำ ISO ๑๔๐๐๑ : ๒๐๑๕ การทำ MOU ในการใช้พลังงานแสงอาทิตย์กับ SCG มาใช้เป็นพลังงานทดแทน สามารถผลิตไฟฟ้าได้ ๓ MW และการเข้าร่วมโครงการ “HAWA” กับ ปตท. เพื่อติดตั้งเครื่องวัดฝุ่นละออง PM ๒.๕ แบบเรียลไทม์

## ๕) พื้นที่โดยรอบของนิคม ฯ

พื้นที่ชุมชนโดยรอบของโครงการ ประกอบด้วย ตำบลหนองใหญ่ จำนวน ๖ หมู่บ้าน ตำบลหนองเสือช้าง จำนวน ๑ หมู่บ้าน ตำบลเขาชก จำนวน ๑ หมู่บ้าน ตำบลคลองพลู จำนวน ๒ หมู่บ้าน ตำบลห้างสูง จำนวน ๑ หมู่บ้าน ตำบลธาตุทอง จำนวน ๑ หมู่บ้าน และตำบลบ่อทอง จำนวน ๑ หมู่บ้าน

## ๖) การเดินทาง

การเดินทางของโครงการ จะมีถนนสาย ๓๒๔๕ ตัดผ่านนิคม ฯ และมีถนนสาย ๔๐๘๒, ๓๔๔ และ ๓๓๑ ในการเดินทางมาพื้นที่นิคม ฯ และไปยังสถานที่ต่าง ๆ ได้อย่างสะดวก

### มติที่ประชุม : ที่ประชุมรับทราบ

๓.๒ การปฏิบัติตามมาตรการป้องกันและแก้ไขผลกระทบสิ่งแวดล้อมของโครงการนิคมอุตสาหกรรมยามาโตะ อินดัสทรีส์ ของบริษัท อเมริกัน บิวเคอร์ จำกัด ระยะดำเนินการ รอบที่ ๑ เดือน มกราคม - มิถุนายน ๒๕๖๖ โดย บริษัท เทคนิสิ่งแวดล้อมไทย จำกัด

ว่าที่ร้อยตรีโสภณ อุตรนาถ นักวิชาการสิ่งแวดล้อม บริษัท เทคนิสิ่งแวดล้อมไทย จำกัด (ที่ปรึกษาโครงการ) นำเสนอผลการปฏิบัติตามมาตรการป้องกันและแก้ไขผลกระทบสิ่งแวดล้อม และมาตรการติดตามตรวจสอบผลกระทบสิ่งแวดล้อมตามที่เสนอไว้ในรายงานการประเมินผลกระทบสิ่งแวดล้อมของโครงการ (EIA) โดยสรุปภาพรวมของการปฏิบัติตามมาตรการ ฯ ประจำปี ๒๕๖๖ (ระหว่างเดือนมกราคม-มิถุนายน ๒๕๖๖) โครงการได้มีการปฏิบัติตามมาตรการ ฯ ที่ได้นำเสนอไว้ในรายงาน EIA ที่ได้รับความเห็นชอบเมื่อธันวาคม ๒๕๖๓ อย่างเคร่งครัดและครบถ้วน พร้อมกับได้นำส่งรายงาน ฯ ต่อหน่วยงานอนุญาตและหน่วยงานที่เกี่ยวข้อง ทราบทุก ๖ เดือน ซึ่งล่าสุดได้นำส่งรายงานฉบับเดือนมกราคม-มิถุนายน ๒๕๖๖ เมื่อวันที่ ๒๕ กรกฎาคม ๒๕๖๖ สำหรับมาตรการป้องกันและแก้ไขผลกระทบสิ่งแวดล้อมของโครงการที่โครงการสามารถปฏิบัติตามได้อย่างเคร่งครัดและครบถ้วนประกอบด้วยมาตรการด้านต่างๆ ดังนี้

๑. มาตรการทั่วไป

๒. ทรัพยากรทางกายภาพ

๒.๑ คุณภาพอากาศ

๒.๒ ระดับเสียง

๒.๓ คุณภาพน้ำ

๒.๔ คุณภาพดิน

๓. ทรัพยากรชีวภาพ

๔. คุณค่าการใช้ประโยชน์ของมนุษย์

๔.๑ การใช้ประโยชน์ที่ดิน

๔.๒ การใช้น้ำ

๔.๓ การคมนาคมขนส่ง

๔.๔ การระบายน้ำและการควบคุมน้ำท่วม

๔.๕ การจัดการกากของเสีย

๕. ด้านคุณค่าต่อคุณภาพชีวิต

๕.๑ สภาพเศรษฐกิจ-สังคม

๕.๒ สาธารณสุข

๕.๓ อาชีวอนามัยและความปลอดภัย

๕.๔ ทัศนียภาพ/พื้นที่สีเขียว

มติที่ประชุม : ที่ประชุมรับทราบ

๓.๓ ผลการตรวจวัดคุณภาพสิ่งแวดล้อมโครงการนิคมอุตสาหกรรมยามาโตะ อินดัสทรีส์ ของบริษัท อเมริกัน บิวเดอร์ จำกัด ระยะดำเนินการ รอบที่ ๑ เดือนมกราคม-มิถุนายน ๒๕๖๖ โดย บริษัท เทคนิค สิ่งแวดล้อมไทย จำกัด

ว่าที่ร้อยตรีโสภณ อุตรนาถ นักวิชาการสิ่งแวดล้อม บริษัท เทคนิคสิ่งแวดล้อมไทย จำกัด (ที่ปรึกษาโครงการ) นำเสนอผลการตรวจวัดคุณภาพสิ่งแวดล้อม รอบที่ ๑ เดือนมกราคม-มิถุนายน ๒๕๖๖ ตามแผนการตรวจวัดคุณภาพสิ่งแวดล้อมในมาตรการติดตามตรวจสอบผลกระทบสิ่งแวดล้อม ดังนี้

❖ มาตรการติดตามตรวจสอบผลกระทบสิ่งแวดล้อม ประกอบด้วย

๑) ด้านคุณภาพน้ำผิวดิน

๒) ด้านคุณภาพน้ำใต้ดิน

๓) ด้านโลหะในตะกอนดินท้องน้ำ

๔) ด้านคุณภาพดิน



๕) ด้านระดับเสียงโดยทั่วไปและระดับเสียงรบกวน

๖) ด้านทรัพยากรชีวภาพ

ผลการตรวจวัดคุณภาพสิ่งแวดล้อมของโครงการฯ ส่วนใหญ่อยู่ในเกณฑ์มาตรฐาน มีเพียงบางมาตรการที่มีค่าตรวจวัดไม่เป็นไปตามมาตรฐานหรือที่กฎหมายกำหนด ดังสรุปต่อไปนี้

๑) ด้านคุณภาพน้ำผิวดิน

โครงการได้ดำเนินการตรวจวัดคุณภาพน้ำผิวดิน จำนวน ๔ สถานี ได้แก่ คลองใหญ่ (คลองหนองตะเคียน) ก่อนถึงทางน้ำสาธารณะที่ระบายน้ำฝนของโครงการ ประมาณ ๑,๐๐๐ เมตร (SW๑) , คลองใหญ่ (คลองหนองตะเคียน) บริเวณทางน้ำสาธารณะที่ระบายน้ำฝนของโครงการไหลบรรจบกับ คลองใหญ่ (SW๒) , คลองใหญ่ (คลองหนองตะเคียน) หลังทางน้ำสาธารณะที่ระบายน้ำฝนของโครงการไหล บรรจบกับคลองใหญ่ ประมาณ ๑,๕๐๐ เมตร (SW๓) และห้วยกุ่ม (คลองกุ่ม) ก่อนไหลผ่านพื้นที่โครงการ ประมาณ ๑,๐๐๐ เมตร (SW๔), ผลการตรวจวัด พบว่า ส่วนใหญ่มีค่าอยู่ในเกณฑ์มาตรฐานกำหนดตาม ประกาศคณะกรรมการสิ่งแวดล้อมแห่งชาติ ฉบับที่ ๘ (พ.ศ. ๒๕๓๗) เรื่อง กำหนดมาตรฐานคุณภาพน้ำ ในแหล่งน้ำผิวดิน; ประเภทที่ ๓ และ ประเภทที่ ๔ ยกเว้น ค่าออกซิเจนละลาย (DO), ปริมาณบีโอดี (BOD) , แบคทีเรียกลุ่มโคลิฟอร์มแบคทีเรียทั้งหมด และแบคทีเรียกลุ่มฟีคอลโคลิฟอร์ม ทั้ง ๔ สถานีตรวจวัด และ ปริมาณแอมโมเนียไนโตรเจน ( $\text{NH}_3\text{-N}$ ) ในบางสถานีตรวจวัดมีค่าไม่เป็นไปตามเกณฑ์มาตรฐาน จากการ ตรวจสอบ พบว่า บริเวณจุดตรวจวัดเป็นลำน้ำขนาดเล็ก ปริมาณน้ำน้อย ไม่มีการไหลเวียน สีของน้ำมีสีเหลืองเข้ม ซึ่งอาจเกิดจากการทับถมของวัชพืชน้ำในลำน้ำ ส่งผลให้มีค่าตรวจวัดดังกล่าวไม่เป็นไปตามเกณฑ์มาตรฐาน อย่างไรก็ตามโครงการได้มีการระบายน้ำลงสู่แหล่งน้ำสาธารณะแต่อย่างใด

๒) ด้านคุณภาพน้ำใต้ดิน (บ่อบาดาลในพื้นที่ชุมชน)

โครงการดำเนินการตรวจวัดคุณภาพน้ำใต้ดิน จากบ่อน้ำบาดาล จำนวน ๔ สถานี ได้แก่ บริเวณโรงพยาบาลหนองใหญ่ , หมู่ที่ ๒ บ้านวังใหญ่ , โรงเรียนบ้านคลองพลู และหมู่ที่ ๔ บ้านอ่างแก้ว ผลการ ตรวจวัด พบว่า ส่วนใหญ่มีค่าอยู่ในเกณฑ์มาตรฐานตามประกาศกระทรวงทรัพยากรธรรมชาติและสิ่งแวดล้อม เรื่อง กำหนดหลักเกณฑ์และมาตรการในทางวิชาการสำหรับการป้องกันด้านสาธารณสุข และการป้องกันในเรื่อง สิ่งแวดล้อมเป็นพิษ (พ.ศ. ๒๕๕๑) (เกณฑ์กำหนดที่เหมาะสม และเกณฑ์อนุโลมสูงสุด) ยกเว้น ค่าความเป็น กรด-ด่าง (pH) และสารหนู (As) ที่มีค่าไม่เป็นไปตามเกณฑ์มาตรฐาน (เกณฑ์กำหนดที่เหมาะสม) แต่อยู่ในเกณฑ์ อนุโลมสูงสุด เนื่องจากอาจเกิดการสะสมที่มีอยู่ในธรรมชาติ และการปนเปื้อนจากแหล่งน้ำ ทั้งนี้ พบว่าผลการ ตรวจวัดดังกล่าว มีค่าไม่เป็นไปตามมาตรฐานกำหนดในช่วงที่มีการจัดทำรายงานการประเมินผลกระทบ สิ่งแวดล้อมในปี ๒๕๖๐ (Baseline)

๓) ด้านคุณภาพน้ำใต้ดิน (บ่อสังเกตการณ์คุณภาพน้ำใต้ดิน : Monitoring Well)

โครงการดำเนินการตรวจวัดคุณภาพน้ำใต้ดิน จากบ่อสังเกตการณ์ จำนวน ๔ ตำแหน่ง ได้แก่ บริเวณทิศเหนือของพื้นที่โครงการ, บริเวณทิศตะวันออกของพื้นที่โครงการ, บริเวณทิศใต้ของพื้นที่โครงการ และบริเวณทิศตะวันตกของพื้นที่โครงการ ผลการตรวจวัด พบว่า มีค่าอยู่ในเกณฑ์มาตรฐานตามประกาศ กระทรวงอุตสาหกรรม เรื่อง กำหนดเกณฑ์การปนเปื้อนในดินและน้ำใต้ดิน และการตรวจสอบคุณภาพดินและ น้ำใต้ดิน การแจ้งข้อมูลรวมทั้งการจัดทำรายงานผลการตรวจสอบคุณภาพดินและน้ำใต้ดิน และรายงานเสนอ มาตรการควบคุมและมาตรการลดการปนเปื้อนในดินและน้ำใต้ดิน พ.ศ. ๒๕๕๙ สำหรับค่าความกระด้าง

ทั้งหมด (TotalHardness), คลอไรด์ (Cl<sup>-</sup>), อลูมิเนียม (Al), ดีบุก (SN), ทองแดง (Cu) และเหล็ก (Fe) ไม่สามารถเทียบกับเกณฑ์มาตรฐานได้ เนื่องจากไม่มีเกณฑ์มาตรฐานกำหนด

#### ๔) ด้านโลหะในตะกอนดินท้องน้ำ

โครงการได้ดำเนินการตรวจวัดคุณภาพตะกอนดินท้องน้ำ จำนวน ๔ สถานี ในสถานีเดียวกันกับการตรวจวัดคุณภาพน้ำผิวดิน ได้แก่ คลองใหญ่ (คลองหนองตะเคียน) ก่อนถึงทางน้ำสาธารณะที่ระบายน้ำฝนของโครงการ ประมาณ ๑,๐๐๐ เมตร (SW๑) , คลองใหญ่ (คลองหนองตะเคียน) บริเวณทางน้ำสาธารณะที่ระบายน้ำฝนของโครงการไหลบรรจบกับคลองใหญ่ (SW๒) , คลองใหญ่ (คลองหนองตะเคียน) หลังทางน้ำสาธารณะที่ระบายน้ำฝนของโครงการไหลบรรจบกับคลองใหญ่ ประมาณ ๑,๕๐๐ เมตร (SW๓) และห้วยกุ่ม (คลองกุ่ม) ก่อนไหลผ่านพื้นที่โครงการ ประมาณ ๑,๐๐๐ เมตร (SW๔), ผลการตรวจวัด พบว่า ส่วนใหญ่มีค่าอยู่ในเกณฑ์มาตรฐานตามประกาศกรมควบคุมมลพิษ เรื่อง เกณฑ์คุณภาพตะกอนดินในแหล่งน้ำผิวดิน ประกาศเริ่มบังคับวันที่ใช้เมื่อ ๑๗ สิงหาคม ๒๕๖๑ ยกเว้น ปริมาณปรอท (Hg) มีค่าไม่เป็นไปตามเกณฑ์มาตรฐานกำหนด เนื่องจากสภาพแวดล้อมที่เก็บตัวอย่างเป็นคลองดิน มีการทำเกษตรร่วมด้วย เช่น สวนยางพารา สวนมันสำปะหลัง สวนปาล์ม และมีปริมาณน้ำค่อนข้างน้อย ไม่มีการไหลเวียน จึงมีการสะสมเป็นเวลานาน อย่างไรก็ตามโครงการไม่มีการระบายน้ำลงสู่แหล่งน้ำสาธารณะแต่อย่างใด

#### ๕) ด้านคุณภาพดิน

โครงการดำเนินการตรวจวัดคุณภาพดิน จำนวน ๔ ด้านของโครงการ ได้แก่ ด้านทิศเหนือ, ด้านทิศตะวันออก, ด้านทิศใต้ และด้านทิศตะวันตก ผลการตรวจวัด พบว่า มีค่าอยู่ในเกณฑ์มาตรฐานกำหนดตามประกาศคณะกรรมการสิ่งแวดล้อมแห่งชาติ (พ.ศ. ๒๕๖๔) (คุณภาพดินใช้ประโยชน์เพื่อการค้าขาย เกษตรกรรมและกิจกรรมอื่น ๆ) และประกาศกระทรวงอุตสาหกรรม เรื่อง กำหนดเกณฑ์การปนเปื้อนในดินและน้ำใต้ดิน และการตรวจสอบคุณภาพดินและน้ำใต้ดิน การแจ้งข้อมูลรวมทั้งการจัดทำรายงานผลการตรวจสอบคุณภาพดินและน้ำใต้ดิน และรายงานเสนอมาตรการควบคุมและมาตรการลดการปนเปื้อนในดินและน้ำใต้ดิน พ.ศ. ๒๕๕๙

#### ๖) ด้านระดับเสียงทั่วไป และระดับเสียงรบกวน

โครงการดำเนินการตรวจวัดระดับเสียงโดยทั่วไป และระดับเสียงรบกวน จำนวน ๓ สถานี ได้แก่ บริเวณวัดหนองใหญ่ศิริธรรม, ที่พักอาศัยด้านทิศตะวันออกของโครงการ และศาลเจ้าแม่กวนอิม ผลการตรวจวัด พบว่า ค่าระดับเสียงเฉลี่ย ๒๔ ชั่วโมง (Leq ๒๔ hr) และค่าระดับเสียงสูงสุด (Lmax) มีค่าอยู่ในเกณฑ์มาตรฐานตามประกาศคณะกรรมการสิ่งแวดล้อมแห่งชาติ ฉบับที่ ๑๕ (พ.ศ. ๒๕๔๐) เรื่อง กำหนดมาตรฐานระดับเสียงโดยทั่วไป และประกาศกระทรวงอุตสาหกรรม เรื่อง กำหนดค่าระดับเสียงการรบกวน และระดับเสียงที่เกิดจากการประกอบกิจการโรงงาน พ.ศ. ๒๕๔๘ สำหรับค่า L<sub>๙๐</sub> และ L<sub>dn</sub> ไม่สามารถเทียบกับเกณฑ์มาตรฐานได้ เนื่องจากไม่มีเกณฑ์มาตรฐานกำหนด สำหรับระดับเสียงรบกวน พบว่า ระดับเสียงรบกวนส่วนใหญ่มีค่าอยู่ในเกณฑ์มาตรฐานตามประกาศคณะกรรมการสิ่งแวดล้อมแห่งชาติ ฉบับที่ ๒๙ (พ.ศ. ๒๕๕๐) เรื่อง ค่าระดับเสียงรบกวน และประกาศกระทรวงอุตสาหกรรม เรื่อง กำหนดค่าระดับเสียงการรบกวน และระดับเสียงที่เกิดจากการประกอบกิจการโรงงาน พ.ศ. ๒๕๔๘ ยกเว้น บางช่วงเวลามีค่าไม่เป็นไปตามเกณฑ์มาตรฐานกำหนด เนื่องจากสภาพแวดล้อมอยู่ติดถนนมีการสัญจรของรถไป-มาตลอดเวลา

### ๗) ด้านทรัพยากรชีวภาพ

โครงการดำเนินการตรวจวัดทรัพยากรชีวภาพ โดยตรวจวัดปริมาณปลา สัตว์หน้าดิน แพลงก์ตอนพืช และแพลงก์ตอนสัตว์ ในช่วงฤดูฝน ตรวจวัดปีละ ๒ ครั้ง (ฤดูแล้งและฤดูฝน) มีจำนวน ๔ สถานี ในสถานีเดียวกันกับการตรวจวัดคุณภาพน้ำผิวดิน ได้แก่ คลองใหญ่ (คลองหนองตะเคียน) ก่อนถึงทางน้ำ สาธารณะที่ระบายน้ำฝนของโครงการ ประมาณ ๑,๐๐๐ เมตร, คลองใหญ่ (คลองหนองตะเคียน) บริเวณทางน้ำ สาธารณะที่ระบายน้ำฝนของโครงการไหลบรรจบกับคลองใหญ่, คลองใหญ่ (คลองหนองตะเคียน) หลังทางน้ำ สาธารณะที่ระบายน้ำฝนของโครงการไหลบรรจบกับคลองใหญ่ ประมาณ ๑,๕๐๐ เมตร และห้วยกุ่ม (คลองกุ่ม) ก่อนไหลผ่านพื้นที่โครงการประมาณ ๑,๐๐๐ เมตร จากผลการวิเคราะห์ค่าดัชนีความหลากหลายของแพลงก์พืช และแพลงก์ตอนสัตว์ ทั้ง ๔ สถานี พบว่า มีค่าอยู่ระหว่าง ๐.๖๕๕๓-๑.๕๙๒๔ เมื่อนำมาพิจารณาตามการศึกษาของ Wilhm and Dorris (๑๙๖๘) บ่งชี้ได้ว่าคุณภาพน้ำอยู่ในช่วงคุณภาพน้ำเกณฑ์ปานกลาง (สิ่งมีชีวิตในน้ำสามารถอาศัยอยู่ได้)

### ๘) ด้านคุณภาพตะกอนจากระบบผลิตน้ำประปา

โครงการดำเนินการตรวจวัดคุณภาพตะกอนจากระบบผลิตน้ำประปา จำนวน ๑ สถานี ได้แก่ ตะกอนจากระบบผลิตน้ำประปา ผลการตรวจวัด พบว่า มีค่าอยู่ในเกณฑ์มาตรฐานตามประกาศกระทรวงอุตสาหกรรม เรื่อง การกำจัดสิ่งปฏิกูลหรือวัสดุที่ไม่ใช้แล้ว พ.ศ. ๒๕๔๘ สำหรับค่า pH และปริมาณ Al, Total Iron และ Mn ไม่สามารถเทียบเกณฑ์มาตรฐานได้ เนื่องจากไม่มีเกณฑ์มาตรฐานกำหนด

### ๙) ด้านคุณภาพน้ำทิ้งจากโรงงาน

โครงการดำเนินการตรวจวัดคุณภาพน้ำทิ้งบริเวณ Inspection Manhole ของโรงงานที่เปิดดำเนินการ จำนวน ๑ สถานี ได้แก่ บริเวณ Inspection Manhole ของ บริษัท ทีที แชมป์เปียน (ประเทศไทย) จำกัด ผลการตรวจวัด พบว่า มีค่าอยู่ในเกณฑ์มาตรฐานตามประกาศการนิคมอุตสาหกรรมแห่งประเทศไทย ที่ ๗๖/๒๕๖๐ เรื่อง กำหนดมาตรฐานทั่วไปในการระบายน้ำเสียลงสู่ระบบบำบัดน้ำเสียส่วนกลางในนิคมอุตสาหกรรม

หลังจากนั้น ประธานการประชุม เปิดโอกาสให้คณะกรรมการฯ เสนอแนะหรือแสดงความคิดเห็นเพิ่มเติมจากการนำเสนอข้อมูลและผลการดำเนินงานของโครงการฯ โดยสรุปดังนี้

#### ข้อเสนอแนะ/ความคิดเห็นเพิ่มเติม

นายสัญญา ชนสังคราม ผู้แทนสำนักงานทรัพยากรธรรมชาติและสิ่งแวดล้อมจังหวัดชลบุรี ได้แสดงความคิดเห็นเพิ่มเติม ใน ๔ ประเด็น ประเด็นแรก จากผลการติดตามตรวจสอบคุณภาพสิ่งแวดล้อมที่ได้นำเสนอในที่ประชุม คุณภาพน้ำค่อนข้างมีปัญหา โดยเฉพาะปริมาณออกซิเจนละลาย (DO), ปริมาณบีโอดี (BOD), แบคทีเรียกลุ่มโคลิฟอร์มแบคทีเรียทั้งหมด และแบคทีเรียกลุ่มฟิคอลโคลิฟอร์ม จากการตรวจสอบสภาพแวดล้อม พบว่า บริเวณคลองดังกล่าวเป็นแหล่งน้ำธรรมชาติที่ผ่านพื้นที่ชุมชน มีการระบายน้ำเสียจากกิจกรรมในครัวเรือนและห้องน้ำห้องส้วม ซึ่งยังไม่มีระบบบำบัดน้ำเสียรวมของชุมชน จากแหล่งที่มาของน้ำเสียดังกล่าวทำให้พบแบคทีเรียกลุ่มโคลิฟอร์มแบคทีเรียทั้งหมดและแบคทีเรียกลุ่มฟิคอลโคลิฟอร์มปนเปื้อนอยู่ในแหล่งน้ำในปริมาณสูง ดังนั้น จึงอยากขอความร่วมมือกับเทศบาลตำบลหนองใหญ่ หากประชาชนในพื้นที่มีการขออนุญาตก่อสร้างที่พักอาศัยหรืออาคาร อยากให้หน่วยงานกำหนดให้มีการติดตั้งระบบบำบัดน้ำเสียที่เหมาะสมประกอบในการก่อสร้างด้วย ทั้งนี้ หากเทศบาลตำบลหนองใหญ่มีพื้นที่ในการจัดสร้างระบบบำบัดน้ำเสียรวม

ทรัพยากรธรรมชาติและสิ่งแวดล้อมจังหวัดชลบุรีมีความยินดีในการสนับสนุนงบประมาณในการจัดสร้างระบบบำบัดน้ำเสียรวมของชุมชนเพื่อแก้ปัญหาน้ำเสียที่ระบายลงสู่แหล่งน้ำ นอกจากนี้ปริมาณออกซิเจนละลาย (DO) และปริมาณบีโอดี (BOD) ที่เกินเกณฑ์มาตรฐานกำหนด ได้นำข้อมูลไปเปรียบเทียบกับข้อมูลเดิมปีที่ผ่านมาหรือไม่ ทั้งนี้ หากฐานข้อมูลเดิมพบค่าเกินเกณฑ์มาตรฐานอยู่แล้ว ดังนั้น คุณภาพน้ำที่เกินเกณฑ์มาตรฐานไม่ได้มีสาเหตุมาจากกิจกรรมการดำเนินงานของโครงการแต่มาจากปัจจัยอื่น ๆ

ประเด็นที่สอง น้ำเสียจากกิจกรรมของโครงการ ไม่ได้มีการระบายลงแหล่งน้ำธรรมชาติ ทั้งนี้ ทางโครงการมีการหมุนเวียนน้ำกลับมาใช้ทั้งหมดอย่างไรหรือไม่

นายสมชาย ปิยะวรสกุล ผู้จัดการทั่วไป บริษัท เทคนิคสิ่งแวดล้อมไทย จำกัด (ที่ปรึกษาโครงการ) ได้ชี้แจงเพิ่มเติมว่า โรงงานที่เข้ามาตั้งภายในพื้นที่ของนิคมฯ ส่วนใหญ่เป็นกลุ่มอุตสาหกรรมเบา กลุ่มอุตสาหกรรมเหล็กขึ้นรูป/หลอม , กลุ่มอุตสาหกรรมอิเล็กทรอนิกส์ มีการใช้น้ำในปริมาณที่น้อย น้ำเสียของโรงงานที่เกิดขึ้นส่วนใหญ่มาจากห้องน้ำ-ห้องส้วม ซึ่งจะมระบบถึงบำบัดน้ำเสียแบบสำเร็จรูปเพื่อบำบัดน้ำเสียเบื้องต้นและจะมีการตรวจวัดคุณภาพน้ำให้มีค่าอยู่ในเกณฑ์มาตรฐานก่อนระบายน้ำเสียเข้าสู่ระบบน้ำเสียส่วนกลางของนิคมฯ ซึ่งเป็นระบบบำบัดแบบชีวภาพ โดยน้ำทิ้งที่ผ่านการบำบัดแล้วสามารถนำกลับมาใช้ประโยชน์โดยการนำมาใช้ในระบบเครื่องกรองเพื่อผลิตน้ำประปาและนำมารดน้ำต้นไม้ สำหรับผลการตรวจวัดทางที่ปรึกษาจะนำผลการตรวจวัดคุณภาพน้ำย้อนหลังและข้อมูลในช่วงที่มีการศึกษา EIA มาเปรียบเทียบกับดูแนวโน้มในการเฝ้าระวังคุณภาพน้ำต่อไป ซึ่งจะนำเสนอในการประชุมในครั้งถัดไป

นายสัญญา ชนะสงคราม ผู้แทนสำนักงานทรัพยากรธรรมชาติและสิ่งแวดล้อมจังหวัดชลบุรี ได้แสดงความคิดเห็นเพิ่มเติม น้ำเสียส่วนใหญ่เกิดจากกิจกรรมของพนักงาน ทางโครงการจะต้องดำเนินการติดตามตรวจสอบคุณภาพน้ำด้วย

ประเด็นที่สาม ตะกอนเลนจากระบบบำบัดน้ำเสีย ทางโครงการควรมีมาตรการจัดการให้ดีขึ้น ปัจจุบันยังไม่มีปัญหาเนื่องจากเพิ่งเปิดดำเนินการ

ประเด็นที่สี่ ผลกระทบด้านเสียง โรงงานส่วนใหญ่มีแหล่งกำเนิดเสียงที่ก่อให้เกิดเสียงดังและส่งผลกระทบต่อชุมชนหรือไม่ ซึ่งจากผลการตรวจวัด พบว่า ระดับเสียงรบกวนมีค่าเกินมาตรฐานที่กำหนดบางช่วงเวลา ทางโครงการควรมีการตรวจวัดระดับเสียงภายในพื้นที่โรงงานเพิ่มเติมด้วยว่ามีสาเหตุมาจากโรงงานที่ตั้งอยู่ภายในพื้นที่ของนิคมฯ หรือไม่

นายสมชาย ปิยะวรสกุล ผู้จัดการทั่วไป บริษัท เทคนิคสิ่งแวดล้อมไทย จำกัด (ที่ปรึกษาโครงการ) ได้ชี้แจงเพิ่มเติมว่า ปัจจุบันโรงงานที่เข้ามาตั้งภายในพื้นที่ของนิคมฯ มีน้อย แหล่งกำเนิดเสียงดังจากโรงงานค่อนข้างต่ำ แต่จากผลการตรวจวัดพบว่า ระดับเสียงพื้นฐานที่ดำเนินการตรวจวัดในช่วงต้นปีที่ผ่านมาค่อนข้างต่ำ แต่เมื่อนำมาคำนวณกับระดับเสียงจากแหล่งกำเนิด พบว่า ระดับเสียงรบกวนบางช่วงเวลามีค่าเกินเกณฑ์มาตรฐาน เนื่องจากสภาพแวดล้อมอยู่ใกล้พื้นที่วัดและชุมชน ซึ่งในช่วงที่ทำการตรวจวัดอาจมีรถวิ่งผ่านไป-มาบางช่วงเวลา

นายสัญญา ชนะสงคราม ผู้แทนสำนักงานทรัพยากรธรรมชาติและสิ่งแวดล้อมจังหวัดชลบุรี ได้แสดงความคิดเห็นเพิ่มเติมว่า : เนื่องจากพื้นที่โครงการค่อนข้างเงียบและโดยรอบเป็นพื้นที่ป่า ดังนั้น เมื่อมีกิจกรรมใดๆที่เสียงดังก็จะส่งผลกระทบต่อระดับเสียงรบกวนเกินเกณฑ์มาตรฐานได้

มติที่ประชุม : โครงการรับทราบและจะนำข้อเสนอแนะไปพิจารณาดำเนินการ



ผู้แทนประชาชนบ้านหนองใหญ่ ตำบลหนองใหญ่ ได้แสดงความคิดเห็นเพิ่มเติมว่า : ตามที่ได้นำเสนอในที่ประชุมหัวข้อการตรวจวัดคุณภาพน้ำผิวดิน จำนวน ๔ สถานี ผลการตรวจวัด พบว่า ส่วนใหญ่มีค่าอยู่ในเกณฑ์มาตรฐานกำหนดตามประกาศคณะกรรมการสิ่งแวดล้อมแห่งชาติ ฉบับที่ ๘ (พ.ศ. ๒๕๓๗) เรื่อง กำหนดมาตรฐานคุณภาพน้ำในแหล่งน้ำผิวดิน : ประเภทที่ ๓ และ ประเภทที่ ๔ ยกเว้น ปริมาณออกซิเจนละลาย (DO), ปริมาณบีโอดี (BOD) , แบคทีเรียกลุ่มโคลิฟอร์มแบคทีเรียทั้งหมด แบคทีเรียกลุ่มฟิคอลโคลิฟอร์ม และ ปริมาณแอมโมเนียไนโตรเจน ( $\text{NH}_3\text{-N}$ ) อยากให้ระบุรายละเอียดพารามิเตอร์ที่เกินเกณฑ์มาตรฐานแต่ละสถานีให้ชัดเจน

นายสมชาย ปิยะวรสกุล ผู้จัดการทั่วไป บริษัท เทคนิคสิ่งแวดล้อมไทย จำกัด (ที่ปรึกษาโครงการ) ได้ชี้แจงเพิ่มเติมว่า ทางโครงการได้ดำเนินการตรวจวัดตามมาตรการที่ EIA กำหนด ซึ่งได้กำหนดจุดเก็บตัวอย่างน้ำทั้งหมด ๔ สถานีซึ่งครอบคลุมพื้นที่เหนือน้ำและท้ายน้ำ จากผลการตรวจวัด พบว่า ทุกดัชนีและทุกสถานีตรวจวัดมีค่าอยู่ในเกณฑ์มาตรฐานกำหนด ยกเว้น ปริมาณออกซิเจนละลาย (DO), ปริมาณบีโอดี (BOD) , แบคทีเรียกลุ่มโคลิฟอร์มแบคทีเรียทั้งหมด , แบคทีเรียกลุ่มฟิคอลโคลิฟอร์ม และ ปริมาณแอมโมเนียไนโตรเจน ( $\text{NH}_3\text{-N}$ ) ทั้ง ๔ สถานี มีค่าเกินมาตรฐานที่กำหนด เนื่องจากพื้นที่ดังกล่าวเป็นแหล่งรองรับน้ำทิ้งของชุมชนและภาคการเกษตร

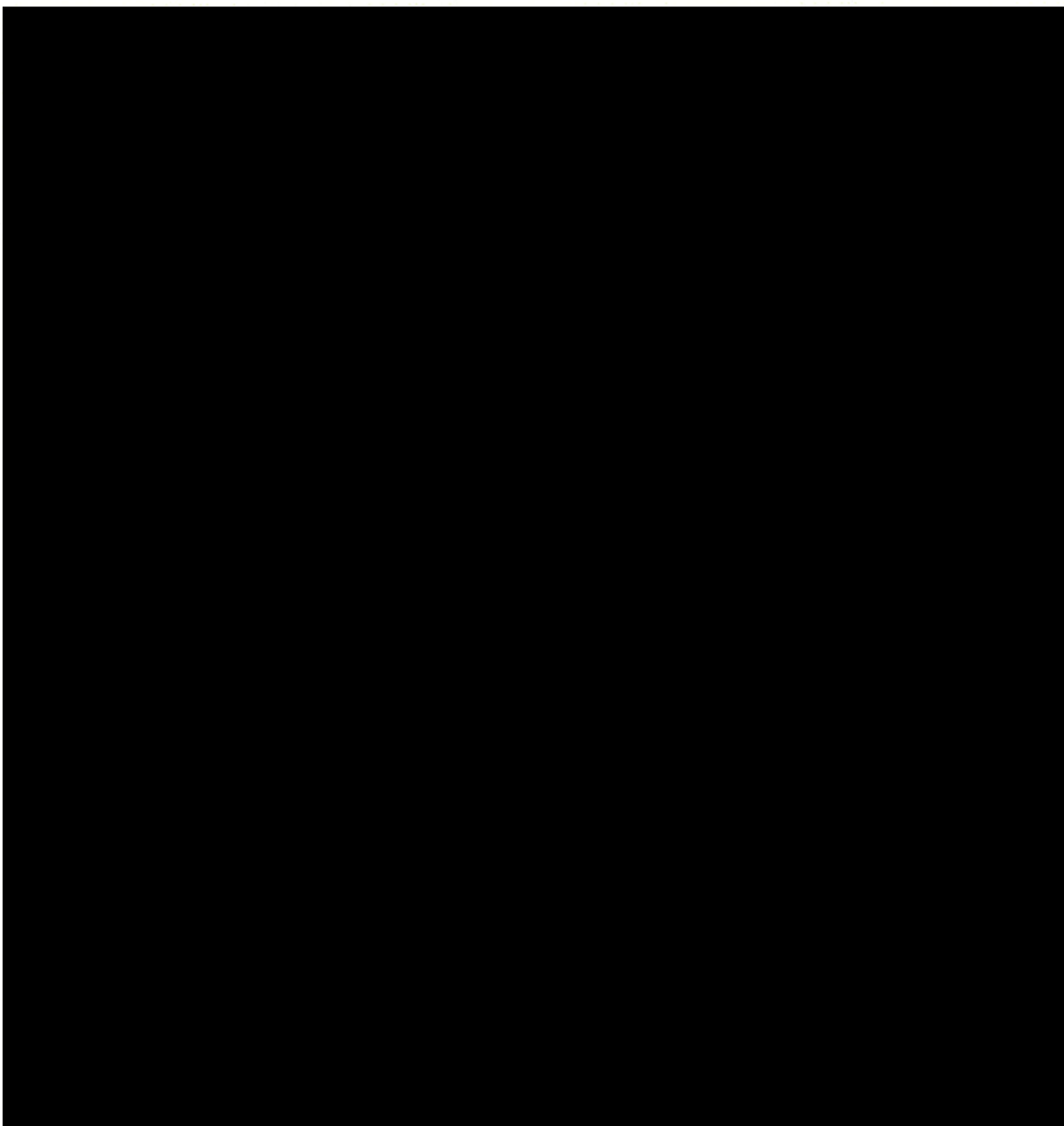
นายอัฐพล จิรวัดน์จรรยา รองผู้จัดการ (ปฏิบัติการ ๒) ประธานการประชุม ได้ให้ข้อมูลเพิ่มเติมว่า : ทางคณะกรรมการผู้ชำนาญการในการพิจารณารายงานการประเมินผลกระทบสิ่งแวดล้อม (EIA) จะกำหนดจุดเก็บตัวอย่างน้ำผิวดินพื้นที่ก่อนผ่านพื้นที่โครงการและหลังผ่านพื้นที่โครงการ เพื่อเป็นการติดตามและเฝ้าระวังคุณภาพน้ำของแหล่งน้ำ ดังนั้น การประเมินคุณภาพน้ำจากแหล่งน้ำว่ามีคุณภาพดีหรือไม่ก็ต้องพิจารณาทิศทางการไหลของน้ำเป็นองค์ประกอบด้วย ทั้งนี้หากคุณภาพน้ำก่อนผ่านพื้นที่โครงการมีค่าอยู่ในเกณฑ์มาตรฐานแต่หลังจากผ่านพื้นที่โครงการแล้ว พบว่า มีค่าไม่เป็นไปตามเกณฑ์มาตรฐานสามารถสรุปได้ว่าอาจเกิดการปนเปื้อนจากกิจกรรมการดำเนินงานของโครงการ แต่หากคุณภาพน้ำก่อนผ่านพื้นที่โครงการก็มีค่าไม่เป็นไปตามเกณฑ์มาตรฐานกำหนดและหลังผ่านพื้นที่โครงการก็มีค่าไม่เป็นไปตามเกณฑ์มาตรฐานกำหนดเช่นเดียวกันก็สามารถสรุปได้ว่า แหล่งน้ำนั้นอาจจะเสื่อมโทรมอยู่แล้วก่อนที่จะมีโครงการเกิดขึ้น

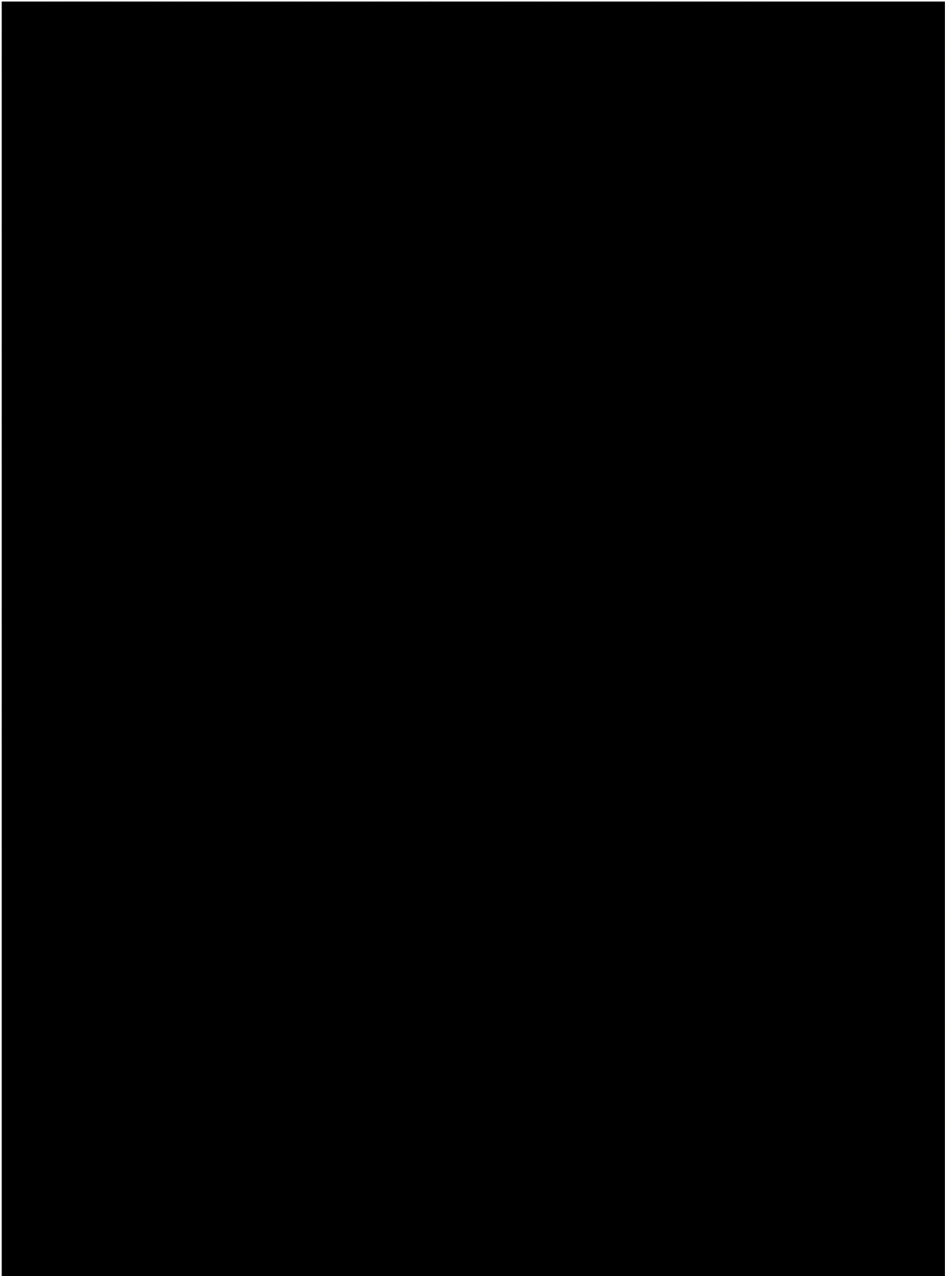
นายสัญญา ชนะสงคราม ผู้แทนสำนักงานทรัพยากรธรรมชาติและสิ่งแวดล้อมจังหวัดชลบุรี ได้แสดงความคิดเห็นเพิ่มเติมว่า : มาตรฐานคุณภาพน้ำผิวดินตามที่ปรึกษาได้แจ้งไว้ มาตรฐานประเภทที่ ๓ การใช้น้ำเพื่อการเกษตร ผลตรวจวัดออกซิเจนละลาย (DO) ปริมาณบีโอดี (BOD) แบคทีเรียกลุ่มโคลิฟอร์มแบคทีเรียทั้งหมด และแบคทีเรียกลุ่มฟิคอลโคลิฟอร์มมีค่าเกินมาตรฐานที่กำหนดไว้ และประเภทที่ ๔ เพื่อประกอบอุตสาหกรรม คุณภาพน้ำก็เกินเกณฑ์มาตรฐาน โดยเฉพาะในเดือนเมษายน มีปริมาณน้ำน้อยในช่วงฤดูฝนน้ำมีปริมาณมาก ดังนั้น มาตรการเหล่านี้ขึ้นอยู่กับปัจจัยสิ่งแวดล้อมเป็นองค์ประกอบด้วย

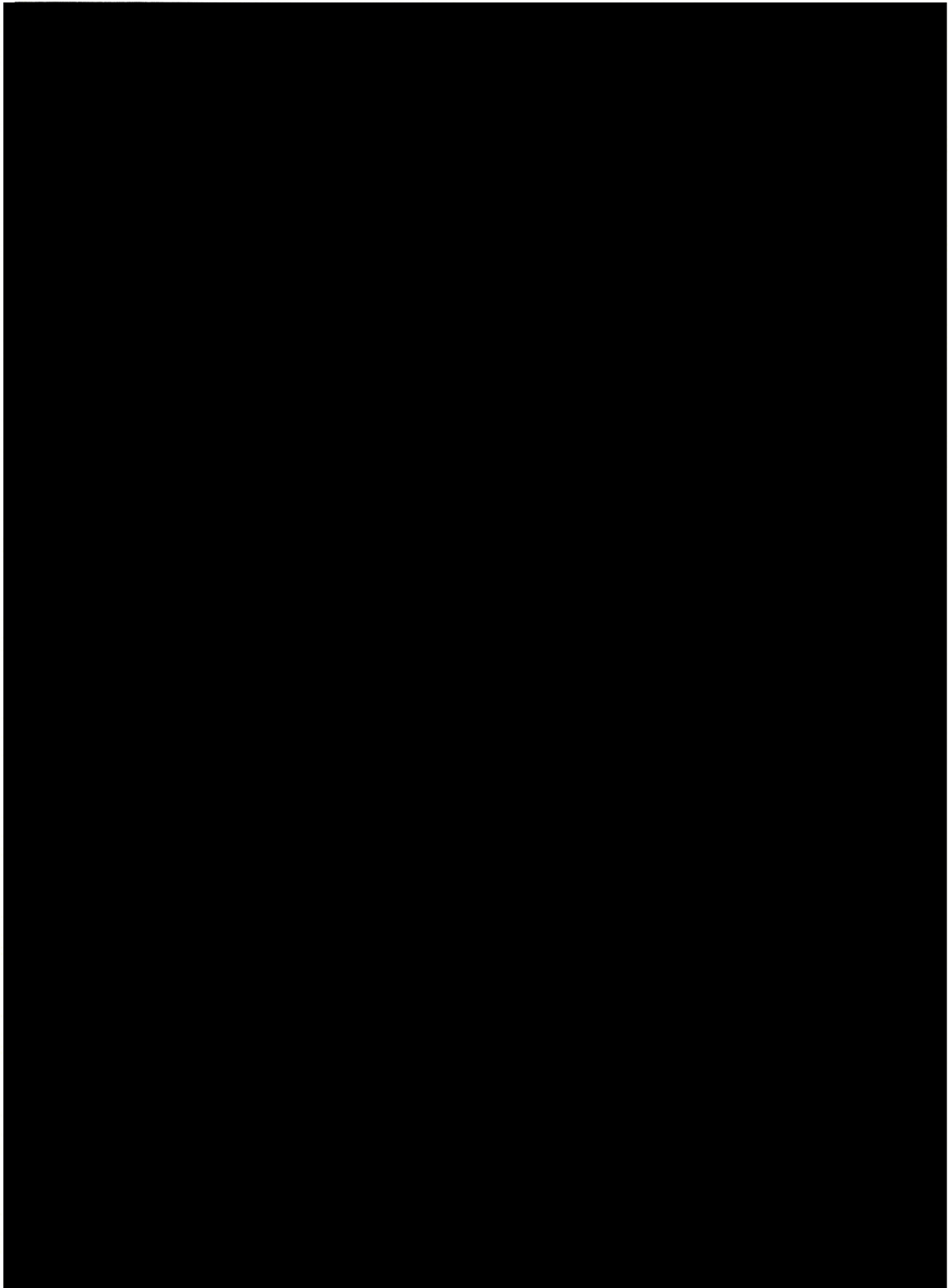
มติที่ประชุม : โครงการรับทราบและจะนำข้อเสนอแนะไปพิจารณาดำเนินการ

๓.๔ ผลการปฏิบัติงานด้านกิจกรรมเพื่อสังคม (CSR) รอบที่ ๑ เดือนมกราคม-มิถุนายน ๒๕๖๖  
โดย บริษัท บริษัท อเมริกัน บิวเดอร์ จำกัด

นางสาวปิยญา อังคณาวิณ เจ้าหน้าที่สิ่งแวดล้อม บริษัท อเมริกัน บิวเดอร์ จำกัด นำเสนอ  
ผลการปฏิบัติกิจกรรมร่วมกับชุมชน และหน่วยงานในพื้นที่ การดำเนินงานด้านงานสื่อสารองค์กรและมวลชน  
สัมพันธ์ (CSR) ของโครงการนิคมอุตสาหกรรมยามาโตะ อินดัสทรีส์ ของบริษัท อเมริกัน บิวเดอร์ จำกัด  
รอบที่ ๑ เดือนมกราคม-มิถุนายน ๒๕๖๖ ดังรูปที่ ๑







รูปที่ ๑ ผลการดำเนินงานด้านงานสื่อสารองค์กรและมวลชนสัมพันธ์ (CSR)

มิติที่ประชุม : ที่ประชุมรับทราบ



#### วาระที่ ๔ เรื่องเพื่อพิจารณา

กำหนดการจัดประชุมคณะกรรมการติดตามตรวจสอบผลกระทบสิ่งแวดล้อม ครั้งที่ ๑ ประจำปี ๒๕๖๗  
โครงการนำเสนอแผนการจัดประชุมคณะกรรมการติดตามตรวจสอบผลกระทบสิ่งแวดล้อม  
(EIA Monitoring Committee) ของโครงการนิคมอุตสาหกรรมยามาโตะ อินดัสทรีส์ ของบริษัท อเมริกัน  
บิวเดอร์ จำกัด โดยกำหนดการประชุมครั้งที่ ๑/๒๕๖๗ ในช่วงเดือนมีนาคม ๒๕๖๗

มติที่ประชุม : ที่ประชุมรับทราบ

#### วาระที่ ๕ เรื่องอื่น ๆ

นายสัญญา ชนะสงคราม ผู้แทนสำนักงานทรัพยากรธรรมชาติและสิ่งแวดล้อมจังหวัดชลบุรี ได้แสดง  
ความคิดเห็นเพิ่มเติม : การบุกรุกพื้นที่ของข้างป่า จากที่ทราบว่าจากสำนักงานป่าไม้จะมีเจ้าหน้าที่ปลักตัน  
ข้างป่า ทั้งนี้เจ้าหน้าที่จะปลักตันข้างป่ามีการขาดแคลนอาหารแห้ง หากการนิคมฯ มีความประสงค์จะ  
สนับสนุนอาหารแห้ง สามารถประสานงานกับสำนักงานทรัพยากรธรรมชาติและสิ่งแวดล้อมได้เลย

มติที่ประชุม : ที่ประชุมรับทราบ



ปิดประชุมเวลา ๑๒.๐๐ น.

ประธานกล่าวขอบคุณท่านผู้แทนหน่วยงานราชการทุกท่าน องค์การปกครองส่วนท้องถิ่น และผู้แทน  
ภาคประชาชน ที่เข้าร่วมการประชุมและให้ข้อเสนอแนะเพิ่มเติมในวันนี้ และปิดการประชุม

ผู้บันทึกรายงานการประชุม

บริษัทที่ปรึกษา

ผู้ตรวจรายงานการประชุม

กรรมการและเลขานุการ

  
นิคมอุตสาหกรรมยามาโตะ





## ภาคผนวก 21ข

มาตรการด้านความปลอดภัยประจำโครงการ



บริษัท อเมริกัน บิวเดอร์ จำกัด (สำนักงานใหญ่)  
เลขที่ 789 หมู่ที่ 6 ต.หนองใหญ่ อ.หนองใหญ่ จ.ชลบุรี 20190  
ประเทศไทย โทร (Tel): 038-219126 แฟกซ์ (Fax): 038-219127



## กฎระเบียบ และข้อบังคับสำหรับโรงงานที่เข้ามาดำเนินการในนิคมอุตสาหกรรมยามาโตะ อินดัสทรีส์

### 1. กฎระเบียบ และข้อบังคับทั่วไป

- 1.1 โรงงานจะต้องส่งข้อมูลพื้นฐานของทางโรงงานให้แก่ผู้พัฒนา  
(อ้างอิงตามมาตรการป้องกัน และแก้ไขผลกระทบสิ่งแวดล้อมข้อที่ 1.3 ฐานข้อมูลโรงงาน)
- 1.2 โรงงานจะต้องปฏิบัติตามกฎหมายของการนิคมอุตสาหกรรมแห่งประเทศไทย, รายงานการประเมินผลกระทบสิ่งแวดล้อม (Environmental Impact Assessment หรือ EIA), กฎระเบียบ และข้อบังคับของผู้พัฒนาอย่างเคร่งครัด  
(อ้างอิงตามมาตรการป้องกัน และแก้ไขผลกระทบสิ่งแวดล้อมข้อที่ 1. เรื่องทั่วไป)
- 1.3 โรงงาน หรือผู้รับเหมาที่ต้องการขออนุญาตน้ำประปา ติดต่อผู้พัฒนาเพื่อดำเนินการกรอกแบบฟอร์มคำร้องขอติดตั้งมาตรน้ำ และวางเงินประกันจำนวน 107,000 บาท (หนึ่งแสนเจ็ดพันบาท) ก่อนทำการติดตั้งมาตรน้ำ เพื่อป้องกันความเสียหายที่อาจเกิดขึ้นกับอุปกรณ์  
(เป็นกฎระเบียบ และข้อบังคับของผู้พัฒนา)
- 1.4 โรงงานต้องชำระค่าบริการรักษาสิ่งแวดล้อม และค่าบริการสาธารณูปโภคในนิคมอุตสาหกรรมยามาโตะอินดัสทรีส์ มีรายละเอียดดังนี้ และชำระได้ไม่เกินวันที่ 10 ของเดือนถัดไป  
(อ้างอิงตามประกาศการนิคมอุตสาหกรรมแห่งประเทศไทย ที่ 176/2565 เรื่องกำหนดอัตราค่าบริการรักษาสิ่งแวดล้อม และค่าบริการสาธารณูปโภคในนิคมอุตสาหกรรมยามาโตะอินดัสทรีส์)
  - 1) ชำระค่าน้ำประปาในอัตราลูกบาศก์ละ 26 บาท (ยี่สิบหกบาท)
  - 2) ชำระค่าบำบัดน้ำเสียในอัตราลูกบาศก์ละ 11.47 บาท (สิบเอ็ดบาทสี่สิบเจ็ดสตางค์)
  - 3) ชำระค่าบริการรักษาสิ่งแวดล้อม ไร่ละ 1,400 บาท (หนึ่งพันสี่ร้อยบาท) ต่อเดือน



กฎระเบียบ และข้อบังคับสำหรับโรงงานที่เข้ามาดำเนินการในนิคมอุตสาหกรรมยามาโตะ อินดัสทรีส์ (ต่อ)

**2. กฎระเบียบ และข้อบังคับระยะก่อสร้าง**

- 2.1 โรงงาน หรือผู้รับเหมาที่จะดำเนินการก่อสร้างภายในนิคมฯ จะต้องกรอกแบบฟอร์ม และวางเงินประกันจำนวน 400,000 บาท (สี่แสนบาท) ก่อนดำเนินการก่อสร้างทุกครั้ง  
(เป็นกฎระเบียบ และข้อบังคับของผู้พัฒนา)
- 2.2 โรงงานที่จะทำการเชื่อมทางเข้า-ออก ระหว่างโรงงานกับถนนส่วนกลางต้องดำเนินการ ดังนี้
  - 1) โรงงานจะต้องกรอกแบบฟอร์มใบอนุญาตทั่วไป (General Work Permit) พร้อมทั้งแนบบแผนการเชื่อมทางเข้า-ออกให้กับผู้พัฒนา  
(เป็นกฎระเบียบ และข้อบังคับของผู้พัฒนา)
  - 2) โรงงานจะต้องเชื่อมทางเข้า-ออกกับถนนสายรองประธาน ยกเว้นไม่มีทางเข้า-ออกสู่ถนนสายอื่นจึงจะเชื่อมกับถนนสายประธานได้  
(อ้างอิงจากประกาศนิคมอุตสาหกรรมแห่งประเทศไทย ที่ 103/2556 เรื่อง การพัฒนาที่ดินสำหรับผู้ประกอบกิจการในนิคมอุตสาหกรรม)
  - 3) โรงงานที่มีเนื้อที่ 10 ไร่ สามารถทำทางเข้าออกได้ 2 เลน ความกว้าง 9 เมตร และโรงงานที่มีเนื้อที่ 20 ไร่ สามารถทำทางเข้าออกได้ 4 เลน ความกว้าง 12-14 เมตร  
(อ้างอิงจากประกาศนิคมอุตสาหกรรมแห่งประเทศไทย ที่ 103/2556 เรื่อง การพัฒนาที่ดินสำหรับผู้ประกอบกิจการในนิคมอุตสาหกรรม)
  - 4) หากแปลงที่ดินของโรงงานอยู่บริเวณทางแยก ทางเข้า-ออก ต้องห่างจากทางโค้ง 40 เมตร และหากมีทางเข้า-ออก มากกว่าหนึ่งทางจะต้องมีระยะห่างกัน 60 เมตร  
(อ้างอิงจากประกาศนิคมอุตสาหกรรมแห่งประเทศไทย ที่ 103/2556 เรื่อง การพัฒนาที่ดินสำหรับผู้ประกอบกิจการในนิคมอุตสาหกรรม)
- 2.3 การติดตั้งรั้วต้องสูงไม่ต่ำกว่า 2 เมตร ถ้าหากรั้วติดกับโรงงานอื่น ต้องเป็นรั้วทึบ และหากรั้วติดกับถนนของนิคมฯเป็นรั้วโปร่ง หรือด้านบนเป็นรั้วโปร่ง และด้านล่างต้องเป็นรั้วทึบ สูงไม่เกิน 1.2 เมตร  
(อ้างอิงจากประกาศนิคมอุตสาหกรรมแห่งประเทศไทย ที่ 103/2556 เรื่อง การพัฒนาที่ดินสำหรับผู้ประกอบกิจการในนิคมอุตสาหกรรม)
- 2.4 โรงงานต้องเชื่อมต่อระหว่างบ่อตรวจสภาพน้ำเสียกับบ่อรวบรวมน้ำเสียส่วนกลาง (Manhole) พร้อมช่องสำหรับเก็บตัวอย่างน้ำเสีย ขนาด 10X10 นิ้ว พร้อมติดตั้งตะแกรงดักขยะ และประตูเปิด-ปิดและต้องกรอกแบบฟอร์มใบอนุญาตทั่วไป (General Work Permit) พร้อมทั้งแนบบแผนทางเชื่อมระหว่างบ่อตรวจสภาพน้ำเสียกับบ่อรวบรวมน้ำเสียส่วนกลาง (Manhole) ให้กับผู้พัฒนา  
(อ้างอิงมาตราการป้องกัน และแก้ไขผลกระทบสิ่งแวดล้อมข้อที่ 3. คุณภาพน้ำ และข้อที่ 8. การระบายน้ำ และป้องกันน้ำท่วม)
- 2.5 จะต้องฉีดพรมน้ำบริเวณพื้นที่ก่อสร้างที่ทำการเปิดหน้าดินวันละ 2 ครั้ง (เช้า - บ่าย)  
(อ้างอิงมาตราการป้องกันและแก้ไขผลกระทบสิ่งแวดล้อมข้อที่ 2. คุณภาพอากาศ)



กฎระเบียบ และข้อบังคับสำหรับโรงงานที่เข้ามาดำเนินการในนิคมอุตสาหกรรมยามาโตะ อินดัสทรีส์ (ต่อ)

**2. กฎระเบียบ และข้อบังคับระยะก่อสร้าง (ต่อ)**

- 2.6 จะต้องจัดทำบ่อล้างล้อรถ หรือมีการฉีดล้อรถก่อนออกจากพื้นที่ก่อสร้าง หรือพื้นที่นิคมฯ  
(อ้างอิงมาตรการป้องกันและแก้ไขผลกระทบสิ่งแวดล้อมข้อที่ 6. การคมนาคมขนส่ง)
- 2.7 ห้ามบุคคลที่ไม่เกี่ยวข้อง และเด็กเข้าบริเวณก่อสร้างโดยเด็ดขาด  
(อ้างอิงมาตรการป้องกันและแก้ไขผลกระทบสิ่งแวดล้อมข้อที่ 10. อาชีวอนามัยและความปลอดภัย)
- 2.8 แต่งกายให้เรียบร้อยรัดกุม สวมรองเท้าหุ้มส้น และสวมหมวกนิรภัยตลอดเวลาที่อยู่ในบริเวณก่อสร้าง  
(อ้างอิงมาตรการป้องกันและแก้ไขผลกระทบสิ่งแวดล้อมข้อที่ 10. อาชีวอนามัยและความปลอดภัย)
- 2.9 ใช้อุปกรณ์ป้องกันอันตรายเฉพาะงานตลอดเวลาที่มีการปฏิบัติงาน เช่น เข็มขัดนิรภัยในกรณีที่ ทำงานในที่สูง และสวมใส่หน้ากากลดแสงในกรณีทำงานเชื่อม ฯลฯ  
(อ้างอิงมาตรการป้องกันและแก้ไขผลกระทบสิ่งแวดล้อมข้อที่ 10. อาชีวอนามัยและความปลอดภัย)
- 2.10 ต้องมีอุปกรณ์ดับเพลิงไว้ใกล้กับบริเวณปฏิบัติงานที่มีการทำให้เกิดประกายไฟ  
(อ้างอิงมาตรการป้องกันและแก้ไขผลกระทบสิ่งแวดล้อมข้อที่ 10. อาชีวอนามัยและความปลอดภัย)
- 2.11 ต้องมีกล่องปฐมพยาบาลเบื้องต้นในพื้นที่ก่อสร้าง  
(อ้างอิงมาตรการป้องกันและแก้ไขผลกระทบสิ่งแวดล้อมข้อที่ 11. สาธารณสุข)
- 2.12 ผู้ใดพบเห็นสภาพการณ์ที่ไม่ปลอดภัย ล่อแหลมที่อาจทำให้เกิดอันตรายต้องแจ้งหัวหน้างาน และเจ้าหน้าที่ความปลอดภัยที่อยู่ในบริเวณก่อสร้างทราบทุกครั้ง  
(อ้างอิงมาตรการป้องกันและแก้ไขผลกระทบสิ่งแวดล้อมข้อที่ 9. ด้านเศรษฐกิจ-สังคม)
- 2.13 จำกัดความเร็วรถที่ใช้ในการขนส่งไม่เกิน 30 km/hr.  
(อ้างอิงมาตรการป้องกันและแก้ไขผลกระทบสิ่งแวดล้อมข้อที่ 2. คุณภาพอากาศ)
- 2.14 รถบรรทุกที่เข้ามาในพื้นที่นิคมฯ ต้องบรรทุกน้ำหนักไม่เกินตามที่กฎหมายกำหนด  
(อ้างอิงมาตรการป้องกันและแก้ไขผลกระทบสิ่งแวดล้อมข้อที่ 2. คุณภาพอากาศ)
- 2.15 รถบรรทุกต้องมีผ้าใบคลุม หรือพลาสติกคลุมอุปกรณ์หรือวัสดุก่อสร้างที่นำเข้ามาภายในนิคมฯ  
(อ้างอิงตามมาตรการป้องกันและแก้ไขผลกระทบสิ่งแวดล้อมข้อที่ 2. คุณภาพอากาศ)

**3. กฎระเบียบ และข้อบังคับระยะก่อสร้าง และระยะดำเนินการ**

- 3.1 ต้องกำหนดพื้นที่สุขุขหรือในบริเวณที่ปฏิบัติงาน  
(อ้างอิงมาตรการป้องกันและแก้ไขผลกระทบสิ่งแวดล้อมข้อที่ 10. อาชีวอนามัยและความปลอดภัย)
- 3.2 ห้ามดื่ม เสพ ของมีเมา และห้ามมีการทะเลาะวิวาทเกิดขึ้นภายในพื้นที่ปฏิบัติงาน  
(อ้างอิงมาตรการป้องกันและแก้ไขผลกระทบสิ่งแวดล้อมข้อที่ 9. ด้านเศรษฐกิจ-สังคม)
- 3.3 ต้องรักษาความสะอาดโดยจัดเก็บวัสดุ อุปกรณ์ และขยะ ทั้งบริเวณปฏิบัติงาน และบริเวณที่พักอาศัยให้เรียบร้อย (อ้างอิงมาตรการป้องกันและแก้ไขผลกระทบสิ่งแวดล้อมข้อที่ 2. คุณภาพอากาศ)
- 3.4 ห้ามเผามูลฝอยหรือขยะก่อสร้างในนิคมฯ  
(อ้างอิงมาตรการป้องกันและแก้ไขผลกระทบสิ่งแวดล้อมข้อที่ 2. คุณภาพอากาศ)



กฎระเบียบ และข้อบังคับสำหรับโรงงานที่เข้ามาดำเนินการในนิคมอุตสาหกรรมยามาโตะ อินดัสทรีส์ (ต่อ)

**3. กฎระเบียบ และข้อบังคับระยะก่อสร้าง และระยะดำเนินการ (ต่อ)**

- 3.5 ต้องจัดเตรียมห้องส้วมให้เพียงพอต่อคนงาน  
(อ้างอิงมาตรการป้องกันและแก้ไขผลกระทบสิ่งแวดล้อมข้อที่ 3. คุณภาพน้ำ)
- 3.6 ต้องจัดเตรียมน้ำดื่มประเภทพลาสติกหรือบรรจุขวด หรือถังสแตนเลสให้กับคนงานในบริเวณก่อสร้าง (อ้างอิงมาตรการป้องกันและแก้ไขผลกระทบสิ่งแวดล้อมข้อที่ 10. อาชีวอนามัยและความปลอดภัย)
- 3.7 ต้องมีภาชนะรองรับขยะมูลฝอย และมีการขนขยะไปกำจัดอย่างน้อย 1 ครั้ง/วัน  
(อ้างอิงมาตรการป้องกันและแก้ไขผลกระทบสิ่งแวดล้อมข้อที่ 7. เรื่องการจัดการขยะมูลฝอย)
- 3.8 ต้องให้ความร่วมมือกับทางผู้พัฒนา และหน่วยงานภาครัฐ ในด้านอุบัติเหตุ โรคระบาด และการคุ้มครองยาเสพติดของพนักงาน  
(อ้างอิงตามมาตรการป้องกันและแก้ไขผลกระทบสิ่งแวดล้อมข้อที่ 9. เรื่องด้านเศรษฐกิจ-สังคม)
- 3.9 ต้องมีตัวแทนผู้ประสานงานอย่างน้อย 2 คน เพื่อประสานงานกับทางผู้พัฒนา ดังนี้
  - 1) เพื่อส่งจำนวนบุคคลที่เข้ามาทำงานภายในนิคมอุตสาหกรรม  
(อ้างอิงตามมาตรการป้องกันและแก้ไขผลกระทบสิ่งแวดล้อมข้อที่ 10. อาชีวอนามัยและความปลอดภัย)
  - 2) เพื่อประสานงานประชาสัมพันธ์ให้ไปในทิศทางเดียวกันกับทางผู้พัฒนา  
(อ้างอิงตามมาตรการป้องกันและแก้ไขผลกระทบสิ่งแวดล้อมข้อที่ 9. เรื่องด้านเศรษฐกิจ-สังคม)
  - 3) เพื่อแจ้งข่าวสารของโครงการ และรับฟังข้อเสนอแนะจากชุมชนเพื่อนำมาใช้ปรับปรุงแผนการดำเนินงานให้เหมาะสม  
(อ้างอิงตามมาตรการป้องกัน และแก้ไขผลกระทบสิ่งแวดล้อม ข้อที่ 5.1 สภาพสังคม-เศรษฐกิจ)

**4. กฎระเบียบ และข้อบังคับระยะดำเนินการ**

- 4.1 ผู้พัฒนาจะมีการสูบน้ำเสียจากโรงงานอย่างน้อยเดือนละ 1 ครั้ง หากโรงงานใดมีค่าเกินมาตรฐานทางผู้พัฒนาจะเพิ่มการสูบน้ำเสีย (โดยบริษัทที่ปรึกษาที่ได้ขึ้นทะเบียนห้องปฏิบัติการวิเคราะห์เอกชน)  
(อ้างอิงตามมาตรการป้องกันและแก้ไขผลกระทบสิ่งแวดล้อม ข้อที่ 2.3 คุณภาพน้ำ)
- 4.2 หากโรงงานที่มีบ่อบำบัดน้ำเสียเบื้องต้น แล้วผลการตรวจวัดมีค่าเกินมาตรฐาน ทางโรงงานจะต้องหยุดระบายน้ำเสียออกนอกโรงงาน และสูบน้ำทิ้งไปบำบัดใหม่ให้ได้ตามมาตรฐานภายใน 1 วัน  
(อ้างอิงตามมาตรการป้องกันและแก้ไขผลกระทบสิ่งแวดล้อม ข้อที่ 2.3 คุณภาพน้ำ)
- 4.3 ห้ามโรงงานระบายน้ำเสียลงสู่รางระบายน้ำฝน และทางน้ำธรรมชาติ  
(อ้างอิงตามมาตรการป้องกัน และแก้ไขผลกระทบสิ่งแวดล้อม ข้อที่ 2.3 คุณภาพน้ำ)
- 4.4 โรงงานที่จะนำกากของเสียออกนอกพื้นที่นิคมฯ จะต้องแจ้ง และบันทึก ชนิด, ปริมาณ และหน่วยงานที่รับกากของเสียไปกำจัด พร้อมทั้งใบกำกับการขนส่งกากของเสียให้ผู้พัฒนารับทราบทุกครั้งที่มีการขนส่งกากของเสียออกนอกพื้นที่นิคมฯ และส่งรายละเอียดดังกล่าวให้ผู้พัฒนาทุกๆ 6 เดือน  
(อ้างอิงตามมาตรการป้องกัน และแก้ไขผลกระทบสิ่งแวดล้อม ข้อที่ 4.5 การจัดการกากของเสีย)





กฎระเบียบ และข้อบังคับสำหรับโรงงานที่เข้ามาดำเนินการในนิคมอุตสาหกรรมยามาโตะ อินดัสทรีส์ (ต่อ)

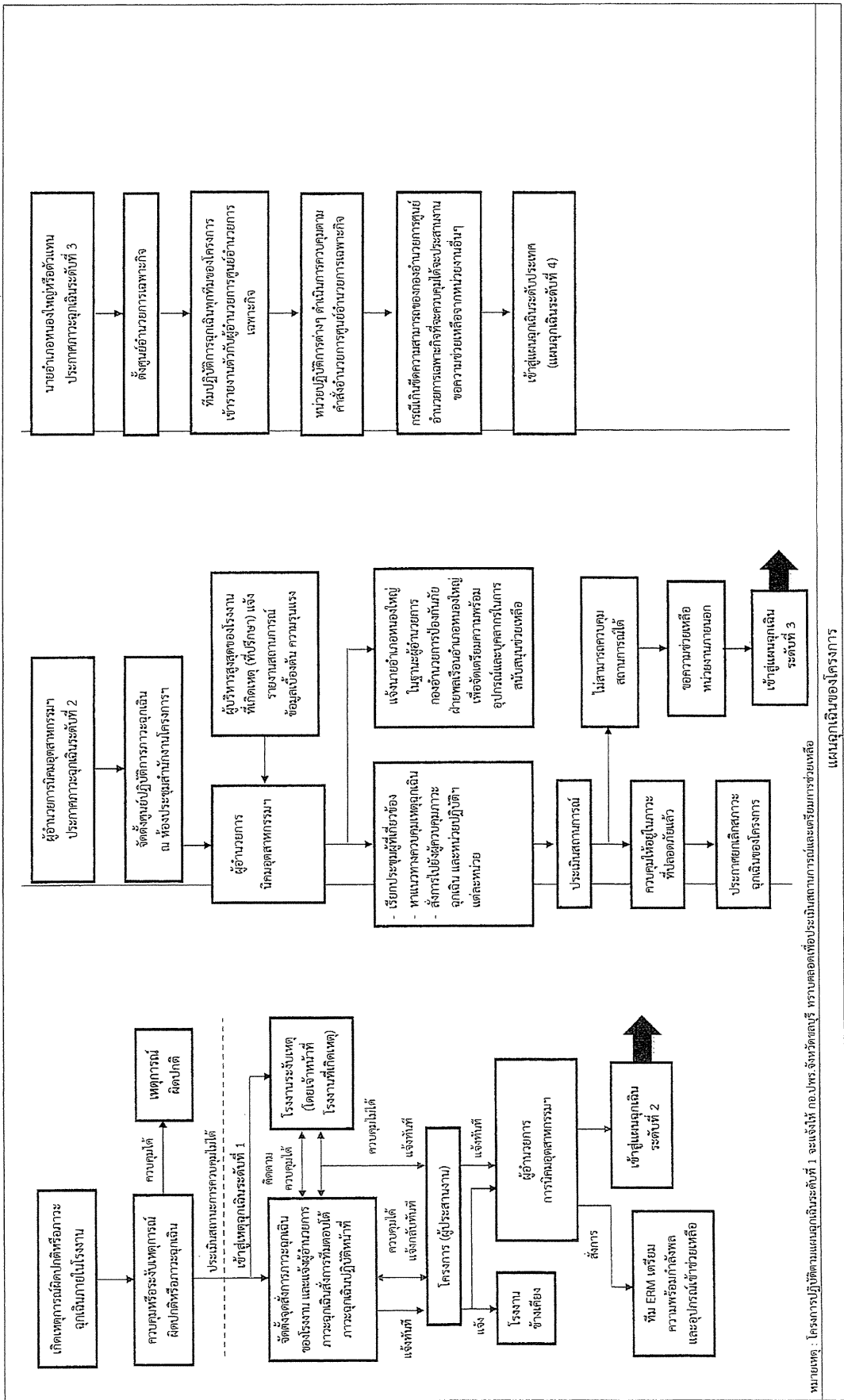
**4. กฎระเบียบ และข้อบังคับระยะดำเนินการ (ต่อ)**

- 4.5 โรงงานจะต้องส่งสำเนาเอกสารข้อมูลการจัดการกากของเสียอันตรายในรูปของ Manifest form แจ้งให้ผู้พัฒนาทราบทุกครั้ง  
(อ้างอิงตามมาตรการป้องกัน และแก้ไขผลกระทบสิ่งแวดล้อม ข้อที่ 4.5 การจัดการกากของเสีย)
- 4.6 โรงงานจะต้องส่งรายชื่อสารเคมี, ปริมาณที่ใช้ของสารเคมี และเชื้อเพลิง พร้อมทั้งระบุสารเคมีที่เป็นอันตราย เพื่อใช้เป็นข้อมูลพื้นฐานในการตรวจวัดความเข้มข้นของสารเคมีอันตราย และส่งให้ทางผู้พัฒนาทุกๆ 6 เดือน  
(อ้างอิงตามมาตรการป้องกัน และแก้ไขผลกระทบสิ่งแวดล้อม ข้อที่ 4.5 การจัดการกากของเสีย)
- 4.7 โรงงานต้องทำแผนปฏิบัติการฉุกเฉินกรณีเกิดการรั่วไหล และไฟไหม้ และจัดส่งแผนให้กับผู้พัฒนา และจัดเก็บข้อมูล  
(อ้างอิงตามมาตรการป้องกัน และแก้ไขผลกระทบสิ่งแวดล้อม ข้อที่ 5.3 อาชีวอนามัย และความปลอดภัย)
- 4.8 โรงงานต้องแจ้งผู้พัฒนาทุกครั้งที่มีการขนถ่ายก๊าซ LPG  
(อ้างอิงตามมาตรการป้องกัน และแก้ไขผลกระทบสิ่งแวดล้อม ข้อที่ 5.3 อาชีวอนามัย และความปลอดภัย)
- 4.9 โรงงานต้องมีอุปกรณ์ดับเพลิงเบื้องต้น และมีเบอร์เบื้องต้นไว้ใกล้กับบริเวณปฏิบัติงานที่มีการทำให้เกิดประกายไฟ  
(อ้างอิงตามมาตรการป้องกัน และแก้ไขผลกระทบสิ่งแวดล้อม ข้อที่ 5.3 อาชีวอนามัย และความปลอดภัย)
- 4.10 โรงงานต้องมีอุปกรณ์สำหรับปฐมพยาบาลประจำไว้ภายในโรงงาน  
(อ้างอิงตามมาตรการป้องกัน และแก้ไขผลกระทบสิ่งแวดล้อม ข้อที่ 5.2 สาธารณสุข )
- 4.11 ทุกโรงงานจะต้องมีพื้นที่สีเขียวโดยมีสัดส่วนไม่น้อยกว่า 1 ต้นต่อพื้นที่ 1 ไร่ และมีความสูงไม่น้อยกว่า 1.5 เมตร  
(อ้างอิงจากประกาศนิคมอุตสาหกรรมแห่งประเทศไทย ที่ 103/2556 เรื่อง การพัฒนาที่ดินสำหรับผู้ประกอบกิจการในนิคมอุตสาหกรรม)
- 4.12 หากโรงงานต้องการติดตั้งระบบโซลาร์เซลล์ภายในโรงงาน สามารถติดต่อได้ที่ผู้พัฒนาเพื่อดำเนินการต่อไป  
(เป็นกฎระเบียบ และข้อบังคับของผู้พัฒนา)
- 4.13 หากโรงงานต้องการติดตั้งระบบสื่อสาร AIS 5G ภายในโรงงาน สามารถติดต่อได้ที่ผู้พัฒนาเพื่อดำเนินการต่อไป  
(เป็นกฎระเบียบ และข้อบังคับของผู้พัฒนา)

หมายเหตุ: กฎระเบียบ และข้อบังคับสำหรับโรงงานที่เข้ามาดำเนินการในนิคมอุตสาหกรรมยามาโตะ อินดัสทรีส์ อาจมีการเปลี่ยนแปลงตามความเหมาะสมตามที่กลุ่มผู้พัฒนาได้รับคำชี้แจงจากการนิคมอุตสาหกรรมแห่งประเทศไทย (กนอ.) และให้มีความเป็นปัจจุบัน

## ภาคผนวก 22ข

แผนฉุกเฉินกรณีเกิดเหตุเพลิงไหม้ 3 ระดับ







## ภาคผนวก 23ข

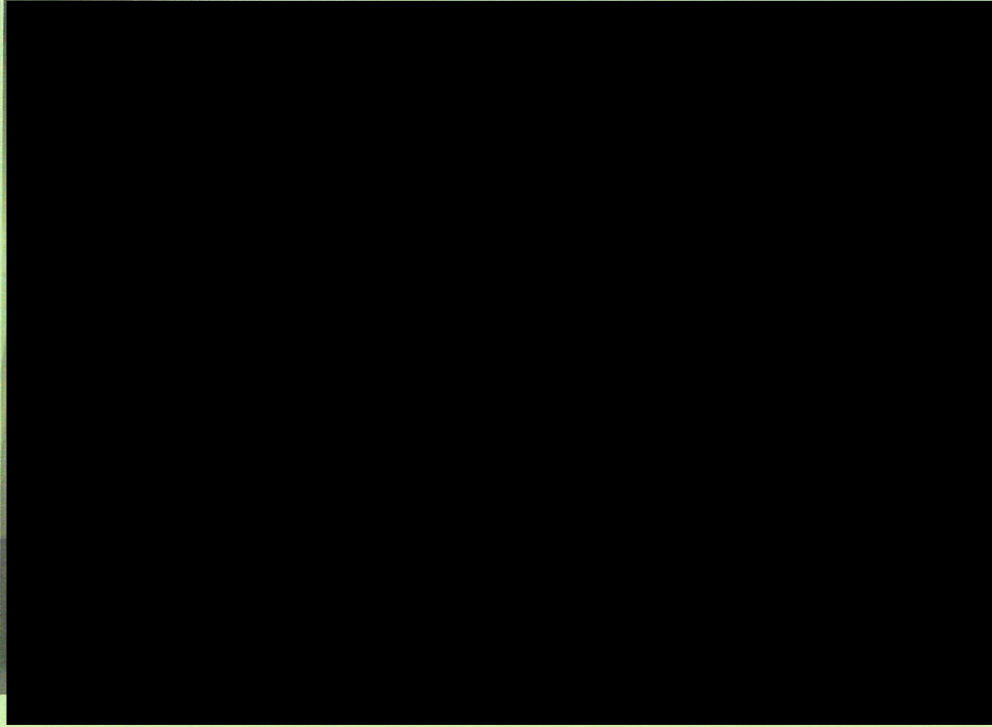
เอกสารการฝึกกรณีเกิดเหตุเพลิงไหม้ 3 ระดับ



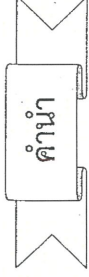
สรุปผลการจัดทำโครงการจัดทำแผนและฝึกอบรมเชิงสัมมนาป้องกันและ  
บรรเทาสาธารณภัย เทศบาลตำบลหนองใหญ่ ประจำปี ๒๕๖๖

ในวันที่ ๓๐ มีนาคม ๒๕๖๖

ณ ห้องประชุมชั้น ๓ เทศบาลตำบลหนองใหญ่  
และฝึกซ้อมแผนจริง ณ บริเวณหน้านิคมยามาโคเตะ



จัดทำโดย : งานป้องกันและบรรเทาสาธารณภัยเทศบาลตำบลหนองใหญ่



## คำนำ

สาธารณภัยยังคงมีแนวโน้มที่จะเกิดขึ้นอย่างต่อเนื่องและซับซ้อนมากยิ่งขึ้น เนื่องจากความแปรปรวนของภูมิอากาศโลก ความเสื่อมโทรมของทรัพยากรธรรมชาติและการเปลี่ยนแปลงโครงสร้างสังคมไทย จากสังคมแบบชนบทไปสู่แบบสังคมเมืองอย่างรวดเร็ว ประชาชนมีโอกาสดำรงชีพอยู่ในพื้นที่เสี่ยงภัยเพิ่มขึ้น ส่งผลให้ความเสียหายจากสาธารณภัยรุนแรงมากขึ้น ทั้งภัยธรรมชาติ เช่น อุทกภัย วาตภัย ภัยแล้ง ภัยหนาว และภัยจากกิจกรรมทำของมนุษย์ เช่น อัคคีภัย อุบัติภัย การรั่วไหลของสารเคมีอันตราย

องค์กรปกครองส่วนท้องถิ่นซึ่งเป็นหน่วยงานที่อยู่ใกล้ชิดกับประชาชน และมีบทบาท ภารกิจในการเข้าไปให้ความช่วยเหลือ และบรรเทาภัยในลำดับแรก ก่อนที่หน่วยงานภายนอก จะเข้าไปให้ความช่วยเหลือ ประกอบกับพระราชบัญญัติป้องกันและบรรเทาสาธารณภัย พ.ศ. ๒๕๕๐ กำหนดให้องค์กรปกครองส่วนท้องถิ่น มีหน้าที่ในการป้องกันและบรรเทาสาธารณภัย และให้ผู้บริหารองค์กรปกครองส่วนท้องถิ่นเป็นผู้อำนวยความสะดวกในการป้องกันและบรรเทาสาธารณภัยในท้องถิ่นของตน จึงถือเป็นภารกิจสำคัญของการปกครองส่วนท้องถิ่นที่จะต้องเตรียมความพร้อมในการป้องกันสาธารณภัย และพัฒนาขีดความสามารถในการเผชิญเหตุ และให้ความช่วยเหลือผู้ประสบภัยภายหลังจากสถานการณ์ภัยได้ยุติลง

ดังนั้น งานป้องกันและบรรเทาสาธารณภัย เทศบาลตำบลหนองใหญ่ จึงได้จัดทำโครงการจัดทำแผน และฝึกอบรมเชิงสัมมนาป้องกันและบรรเทาสาธารณภัย เทศบาลตำบลหนองใหญ่ ประจำปี ๒๕๖๖ ขึ้น โดยมีวัตถุประสงค์ เพื่อเป็นการเตรียมความพร้อมให้แก่เจ้าหน้าที่ และหน่วยงานที่เกี่ยวข้อง แบบบูรณาการเกี่ยวกับการป้องกันและระงับอัคคีภัยได้เป็นอย่างดี ซึ่งจะทำให้ผู้ที่ได้รับการฝึกอบรมในโครงการดังกล่าว ได้มีความรู้ความสามารถในการช่วยเหลือตนเองและผู้อื่นกรณีเกิดเหตุอัคคีภัย ได้อย่างถูกต้องและมีประสิทธิภาพ และได้ประมวลผลรายละเอียดและผลการจัดทำโครงการในครั้งนี้ไว้ และหวังเป็นอย่างยิ่งว่ารายงานฉบับนี้จะเป็นประโยชน์ในการจัดทำโครงการในครั้งต่อไป

เจ้าพนักงานป้องกันและบรรเทาสาธารณภัยชำนาญงาน  
ผู้รับผิดชอบโครงการ





## ภาคผนวก 24ข

เอกสารการอบรมอาชีพอนามัยและความปลอดภัยให้กับพนักงาน  
ของโครงการ

ลำดับ	ตำแหน่ง	ระยะเวลา	ความรู้ที่ได้ถ่ายทอด	วิธีการที่ถ่ายทอด	ผลที่ได้รับ	ชื่อและตำแหน่ง หรือแผนกของพนักงานที่ได้รับการถ่ายทอด		ลายมือชื่อของผู้ได้รับการถ่ายทอด
						ชื่อผู้ถ่ายทอด	ชื่อแผนก	
1	พี่ชาย ผู้ฝึกซ้อมดับเพลิงและฝึกซ้อมอพยพหนีไฟของเทศบาลหนองใหญ่	28/1/2566 เวลา9.00-15.00น.	กฎหมายและระเบียบที่เกี่ยวข้องกับการป้องกันและระงับอัคคีภัย หลักสูตรการเกิดเพลิงไหม้/การป้องกันอัคคีภัย/การแบ่งประเภทของไฟการติดต่อฉุกเฉิน/วิธีการดับเพลิง/การใช้เครื่องดับเพลิงชนิดต่างๆ ประชุมวางแผนและซ้อมอพยพหนีไฟ	การบรรยายภาพเหตุการณ์และการฝึกซ้อมภาคปฏิบัติ	ได้รับความรู้ ความเข้าใจเกี่ยวกับการดับเพลิงขั้นต้นและการอพยพหนีไฟ รู้กฎหมายและระเบียบที่เกี่ยวข้องในการป้องกันและระงับอัคคีภัยต่างๆ รวมถึงสร้างทัศนคติที่ดีต่อพนักงานในสถานที่ประกอบการ			

[illegible]





บริษัท อเมริกัน วินโดวส์ จำกัด (สำนักงานใหญ่)  
เลขที่ 789 หมู่ที่ 6 ต.หนองใหญ่ อ.หนองใหญ่ จ.ชลบุรี 20190  
ประเทศไทย (Tel) : 038 219126 แฟกซ์ (Fax) : 038 219127



ลำดับ	ตำแหน่ง	ระยะเวลา	ความรู้ที่ได้ถ่ายทอด	วิธีการที่ถ่ายทอด	ผลที่ได้รับ	ชื่อและตำแหน่ง พร้อมแผนกของพนักงานที่ได้รับการถ่ายทอด		ลายมือชื่อของผู้ที่ได้รับการถ่ายทอด
						ชื่อ-สกุล	ตำแหน่ง	
1	เจ้าหน้าที่สิ่งแวดล้อม	10-มี.ค.-66	1.ความรู้เกี่ยวกับสายสิ่งแวดล้อมในการปฏิบัติงาน ดังนี้ 1.1 การปฏิบัติงานในพื้นที่ที่มีเสียงดัง  1.2 การปฏิบัติงานในพื้นที่ที่มีแสงสว่างไม่เพียงพอ 1.3 การปฏิบัติงานในพื้นที่ที่มีฝุ่นละออง 1.4 การปฏิบัติงานกับสารเคมี  1.5 การทิ้งขยะให้ถูกต้องตามสีของถังขยะ	อธิบายผ่าน presentation	1. พนักงานรู้/เข้าใจ และสามารถปฏิบัติงานได้ตามได้ ดังนี้ 1.1 พื้นที่ปฏิบัติงานในพื้นที่ที่มีเสียงดังจะต้องใส่ ear plugs หรือ ear muffs เพื่อป้องกันปัญหาทางการได้ยินในอนาคต 1.2 จะต้องทำงานในที่ที่มีแสงสว่างเพียงพอ เพื่อป้องกันปัญหาทางสายตาในอนาคต 1.3 พื้นที่ปฏิบัติงานมีฝุ่นจำนวนมากให้ใส่หน้ากากอนามัย เพื่อป้องกันฝุ่นเข้าสู่ระบบทางเดินหายใจ 1.4 การปฏิบัติงานกับสารเคมีต้องสวมใส่อุปกรณ์ป้องกันส่วนบุคคล ใส่ให้สารเคมีเข้าสู่ร่างกายหรือสัมผัสถูกผิว 1.5 เข้าใจความหมายสีถังขยะ และทิ้งขยะให้ถูกต้องตามสีของถังขยะ			



บริษัท อเมริกัน วินโดวส์ จำกัด (สำนักงานใหญ่)  
เลขที่ 789 หมู่ที่ 6 ต.หนองใหญ่ อ.หนองใหญ่ จ.ชลบุรี 20190  
ประเทศไทย (Tel) : 038 219126 แฟกซ์ (Fax) : 038 219127



ลำดับ	ตำแหน่ง	ระยะเวลา	ความรู้ที่ได้ถ่ายทอด	วิธีการที่ถ่ายทอด	ผลที่ได้รับ	ชื่อและตำแหน่ง พร้อมแผนกของพนักงานที่ได้รับการถ่ายทอด		ลายมือชื่อของผู้ที่ได้รับการถ่ายทอด
						ชื่อ-สกุล	ตำแหน่ง	
1	ประสานงาน	12/5/2566	การตรวจสอบเช็คเชฟก่อนใช้งานและ การดูแลรักษา	อธิบาย	พนักงานเข้าใจ การตรวจสอบเช็คเชฟก่อนใช้งานและ การดูแลรักษาและพนักงานจะพึงประคิบัติตาม อย่างเคร่งครัด			
		13.30 - 14.00						



## ภาคผนวก 25ข

เอกสารการตรวจสอบระบบดับเพลิง

60พ 4/12/66

ผลการตรวจสอบอุปกรณ์สำหรับใช้ในภาวะฉุกเฉิน

Master plan No.48.2 และ 48.3

EIA ISO

รายละเอียดถึงดับเพลิง

ออฟฟิศ

ชนิด Dry Chemical.4.6 Kg. 10LB

ตรวจเช็ค วันที่	ชั้นที่	รายการ										ผู้ตรวจสอบ
		สายฉีด		คันบังคับ		ตัวถัง		เกจความดัน/น้ำหนัก		สิ่งกีดขวาง		
		ปกติ	ชำรุด	ปกติ	ชำรุด	ปกติ	ชำรุด	ปกติ	ไม่ปกติ	มี	ไม่มี	
5/12/66												
6.11.66	1	✓		✓		✓		✓			✓	
6.11.66	2	✓		✓		✓		✓			✓	
6.11.66	3	✓		✓		✓		✓			✓	

ชนิด Carbon Dioxide 6.8 Kg.15LB

ชั้นที่	รายการ										หมายเหตุ
	สายฉีด		คันบังคับ		ตัวถัง		เกจความดัน/น้ำหนัก		สิ่งกีดขวาง		
	ปกติ	ชำรุด	ปกติ	ชำรุด	ปกติ	ชำรุด	ปกติ	ไม่ปกติ	มี	ไม่มี	
5/12/66	1	✓		✓		✓		✓		✓	
6.11.66	2	✓		✓		✓		✓		✓	
6.11.66	3	✓		✓		✓		✓		✓	
แหล่งฉีดน้ำ											

แหล่งผลิตน้ำ

รายละเอียดถึงดับเพลิง

ชนิด Dry Chemical 6.8Kg.15LB

ตรวจเช็ค วันที่	รายการ										หมายเหตุ	
	สายฉีด		คันบังคับ		ตัวถัง		เกจความดัน/น้ำหนัก		สิ่งกีดขวาง			
5/12/66		ปกติ	ชำรุด	ปกติ	ชำรุด	ปกติ	ชำรุด	ปกติ	ไม่ปกติ	มี	ไม่มี	
6.11.66		✓		✓		✓		✓			✓	
ชนิด Carbon Dioxide 6.8 Kg.15LB												
6.11.66		✓		✓		✓		✓			✓	

ชนิด Carbon Dioxide 6.8 Kg.15LB

6.11.66		✓		✓		✓		✓			✓	
---------	--	---	--	---	--	---	--	---	--	--	---	--

ร้านค้า

รายละเอียดถึงดับเพลิง

ชนิด Dry Chemical 4.6Kg.15LB

ตรวจเช็ค วันที่		รายการ												หมายเหตุ
		สายฉีด		คันบังคับ		ตัวถัง		เกจความดัน/ น้ำหนัก		สายส่งน้ำดับเพลิง		สิ่งกีดขวาง		
5/12/66	จุดที่	ปกติ	ชำรุด	ปกติ	ชำรุด	ปกติ	ชำรุด	ปกติ	ไม่ปกติ	ปกติ	ไม่ปกติ	มี	ไม่มี	
6.11.66	1	✓		✓		✓		✓		✓			✓	
6.11.66	2	✓		✓		✓		✓		✓			✓	

0/084

3 303 1000



11/12/66

การตรวจเช็ค Air Vent

วันที่ 11 / 12 / 66

ลำดับ	หมายเลข	การรั่วซึม		ตรวจสอบการทำงาน		ลูกลอยและตัวนำร่อง		วัชพืช (มีให้กำจัดเลย)		หมายเหตุ
		ตรวจสอบด้วยสายตา		เปิด-ปิดประตูน้ำ		นำมาล้างทำความสะอาด		มี	ไม่มี	
		ปกติ	ไม่ปกติ	ปกติ	ไม่ปกติ	ปกติ	ไม่ปกติ			
1	A001	✓		✓					✓	
2	A002	✓		✓					✓	
3	A003	✓		✓					✓	
4	A004	✓		✓					✓	
5	A005	✓		✓					✓	
6	A006	✓		✓					✓	
7	A007	✓		✓				✓		วัชพืช กำจัดแล้ว
8	A008	✓		✓				✓		"
9	A009	✓		✓				✓		"
10	A010	✓		✓					✓	
11	A011	✓		✓					✓	
12	A012	✓		✓					✓	
13	A013	✓		✓					✓	
14	A014	✓		✓					✓	
15	A015	✓		✓					✓	
16	A016	✓		✓					✓	
17	A017	✓		✓					✓	
18	A018	✓		✓					✓	
19	A019	✓		✓					✓	
20	A020	✓		✓					✓	
21	A021	✓		✓					✓	
22	A022	✓		✓					✓	
23	A023	✓		✓					✓	
24	A024	✓		✓					✓	
25	A025	✓		✓					✓	
26	A026	✓		✓				✓		กำจัดวัชพืชแล้ว
27	A027	✓		✓						
28	A028	✓		✓					✓	
29	A029	✓		✓					✓	
30	A030	✓		✓					✓	
31	A031	✓		✓					✓	
32	A032	✓		✓					✓	
33	A033	✓		✓					✓	
34	A034	✓		✓					✓	
35	A035	✓		✓					✓	
36	A036	✓		✓					✓	
37	A037	✓		✓					✓	
38	A038	✓		✓					✓	

วันที่ 11 / 12 / 66

11/12/66

การตรวจเช็ค Hydrant  
บริษัท ชลบุรีกิจจโย จำกัด โทรศัพท์ 038-219-222

วันที่ 19, 12, 66

ลำดับ	หมายเลข	การรั่วซึม		ตรวจสอบการทำงาน		ใส่จารบี		หมายเหตุ
		ตรวจสอบด้วยสายตา		เปิด-ปิดประตูน้ำ		มีจารบี	ไม่มีจารบี	
		ปกติ	ไม่ปกติ	ปกติ	ไม่ปกติ			
1	HY001	✓		✓		✓		
2	HY002	✓		✓		✓		
3	HY003	✓		✓		✓		
4	HY004	✓		✓		✓		
5	HY005	✓		✓		✓		
6	HY006	✓		✓		✓		
7	HY007	✓		✓		✓		
8	HY008	✓		✓		✓		
9	HY009	✓		✓		✓		
10	HY010	✓			✓	✓		หัวฝว ข้างมือไม่ติด
11	HY011	✓		✓		✓		
12	HY012	✓		✓		✓		
13	HY013	✓		✓		✓		
14	HY014	✓		✓		✓		
15	HY015	✓		✓		✓		
16	HY016	✓			✓	✓		หัวฝว ข้างมือไม่ติด
17	HY017	✓			✓	✓		หัวฝว ข้างมือไม่ติด
18	HY018	✓		✓	✓	✓		
19	HY019	✓			✓	✓		หัวฝว ข้างมือไม่ติด
20	HY020	✓			✓	✓		หัวฝว ข้างมือไม่ติด
21	HY021	✓		✓		✓		
22	HY022	✓		✓		✓		
23	HY023	✓		✓		✓		
24	HY024	✓		✓		✓		
25	HY025	✓		✓		✓		
26	HY026	✓		✓		✓		
27	HY027	✓		✓		✓		
28	HY028	✓		✓		✓		
29	HY029	✓		✓		✓		
30	HY030	✓		✓		✓		
31	HY031	✓		✓		✓		
32	HY032	✓		✓		✓		
33	HY033	✓		✓		✓		

วันที่ 19, 12, 66

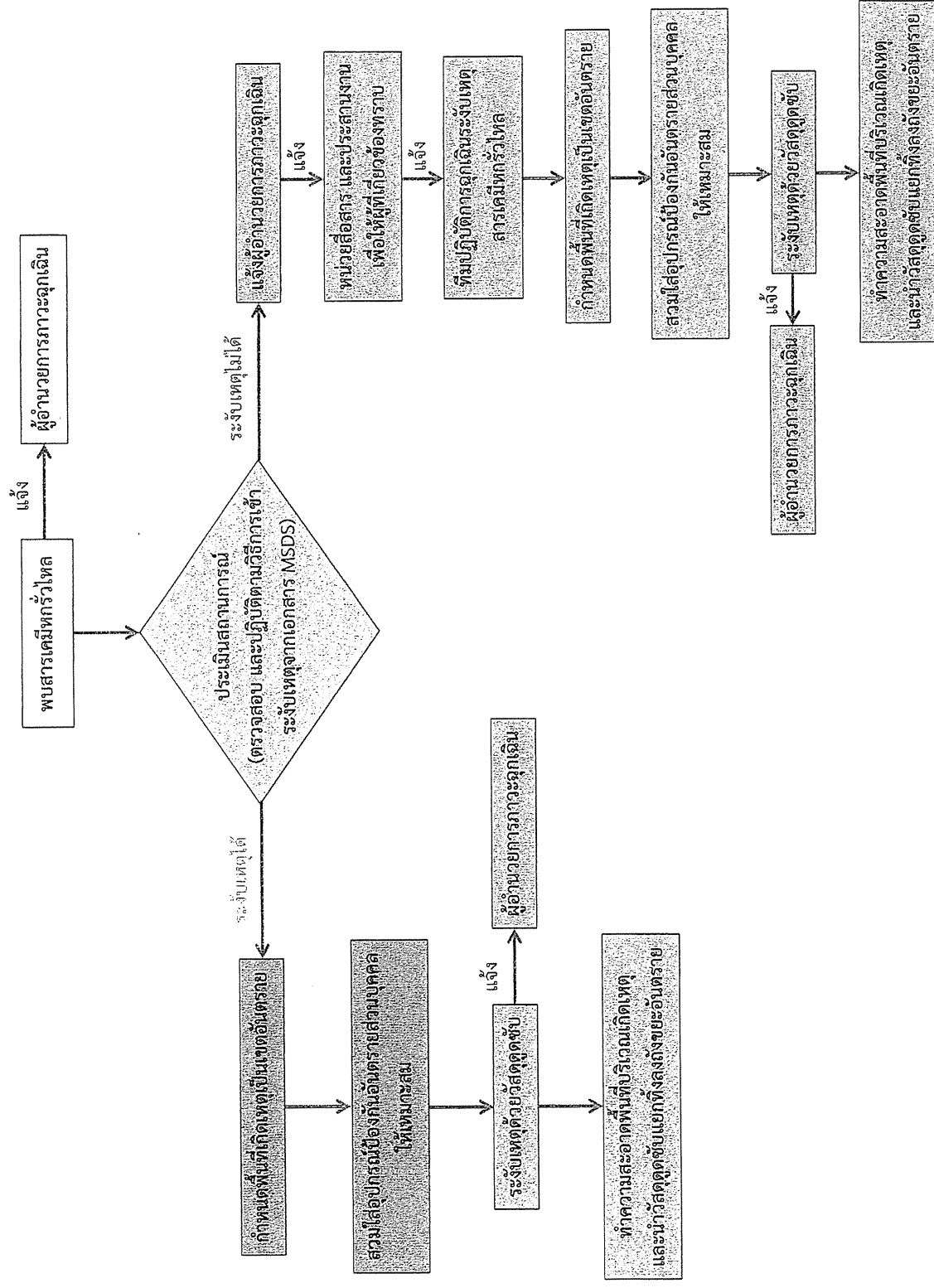




ภาคผนวก 26ข

แผนปฏิบัติการนี้เกิดเหตุฉุกเฉิน

# แผนภาวะฉุกเฉินสารเคมีที่รั่วไหลในแพลนระบบผลิตน้ำประปา และระบบบำบัดน้ำเสีย





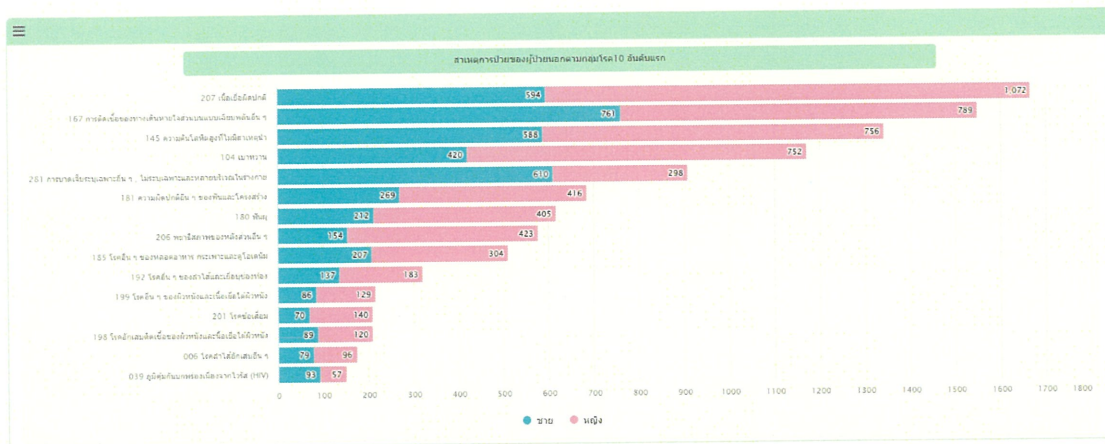


ภาคผนวก 27ข

สถิติการเจ็บป่วยจาก รพ.สต.หนองใหญ่



## สาเหตุการป่วยของผู้ป่วยนอกตามกลุ่มโรค 10 อันดับแรก ตำบลหนองใหญ่ ปีงบประมาณ 2567



ชื่อกลุ่ม(298โรค)	ชาย	หญิง	รวม
207 เนื้อเยื่อผิดปกติ	594	1072	1,666
167 การติดเชื้อของทางเดินหายใจส่วนบนแบบเฉียบพลันอื่น ๆ	761	789	1550
145 ความดันโลหิตสูงที่ไม่มีสาเหตุ	588	756	1344
104 เบาหวาน	420	752	1172
281 การบาดเจ็บเฉพาะอื่น ๆ , ไม่ระบุเฉพาะและหลายบริเวณในร่างกาย	610	298	908
181 ความผิดปกติอื่น ๆ ของฟันและโครงสร้าง	269	416	685
180 ฟันผุ	212	405	617
206 พยาธิสภาพของหลังส่วนอื่น ๆ	154	423	577
185 โรคอื่น ๆ ของหลอดอาหาร กระเพาะและลำไส้เล็ก	207	304	511
192 โรคอื่น ๆ ของลำไส้และเยื่อช่องท้อง	137	183	320
199 โรคอื่น ๆ ของผิวหนังและเนื้อเยื่อใต้ผิวหนัง	86	129	215
201 โรคข้อเสื่อม	70	140	210
198 โรคอักเสบติดเชื้อของผิวหนังและเนื้อเยื่อใต้ผิวหนัง	89	120	209
006 โรคลำไส้อักเสบอื่น ๆ	79	96	175
039 ภูมิคุ้มกันบกพร่องเนื่องจากไวรัส (HIV)	93	57	150
รวม	4,369	5,940	10,309

ที่มา <https://hdcservice.moph.go.th/>





## ภาคผนวก 28ข

ผลการตรวจสอบสภาพพนักงานประจำปี 2566





บริษัท อเมริกัน บิวเคอร์ จำกัด (สำนักงานใหญ่)  
เลขที่ 789 หมู่ที่ 6 ต.หนองใหญ่ อ.หนองใหญ่ จ.ชลบุรี 20190  
ประเทศไทย โทร (Tel): 038-219126 แฟกซ์ (Fax): 038-219127



ผลการตรวจสุขภาพประจำปี 2566 ของพนักงาน (ตรวจรพ.หนองใหญ่ และรายงานการตรวจตามประกันสังคม)

ชื่อ-นามสกุล	อายุ (ปี)	วัน/เดือน/ปี ที่ตรวจ	ผลการตรวจสุขภาพ						หมายเหตุ
			การคัดกรองการได้ยิน Finger Rub Test	ความสมบูรณ์ ของเม็ดเลือด CBC	น้ำตาลในเลือด FBS	ไขมันในเส้นเลือด Total&HDL Cholesterol	เชื้อไวรัสตับอักเสบบี HBsAg	เอกซเรย์ปอด Chest X-ray	
นายพิชญ์นันท์ ขาวสะอาด	44	24/1/2566	✓	✓	-	-	✓	✓	ปกติ (ตรวจรพ.หนองใหญ่)
นางสาวสมยา แฝงฤทธิ์	44	24/1/2566	-	-	✓	-	-	-	ปกติ (ตรวจรพ.หนองใหญ่)
นางสาวสายชล ดวงศรี	46	25/1/2566	-	✓	สูง	✓	✓	✓	น้ำตาลในเลือดสูง (ตรวจรพ.หนองใหญ่) เข้าพบแพทย์แล้ว
นางสาวบุรจิ ติ่มมัน	34	25/1/2566	✓	✓	-	-	Positive	✓	เป็นโรคเชื้อไวรัสตับอักเสบบี (ตรวจรพ.หนองใหญ่) เข้าพบแพทย์แล้ว
นายอนุชา นามบุญมี	27	26/1/2566	-	✓	-	-	-	✓	ปกติ (ตรวจรพ.หนองใหญ่)
นางสาวพิชญ์นันท์ ประทาย	31	27/1/2566	-	✓	-	✓	✓	เคยตรวจแล้ว	ปกติ (ตรวจรพ.หนองใหญ่)
นายอนันต์ พานลิ้ม	41	27/1/2566	-	✓	-	-	✓	✓	ปกติ (ตรวจรพ.หนองใหญ่)
นางสาวกัญญาณี สุพรม	23	9/2/2566	-	✓	-	✓	-	✓	ปกติ (ตรวจรพ.หนองใหญ่)
นายณัฏฐพงษ์ โสมสง	29	10/2/2566	-	✓	-	✓	-	✓	ปกติ (ตรวจรพ.หนองใหญ่)
นางสาวปัทมา อังคณาวิน	26	17/2/2566	-	✓	-	✓	-	✓	ปกติ (ตรวจรพ.หนองใหญ่)
นางสาวธัญวรัตน์ แซ่ฉั่ว	28	18/2/2566	✓	✓	✓	-	-	✓	ปกติ (ตรวจรพ.หนองใหญ่)



ภาคผนวก 29ข

บันทึกการใช้ไฟฟ้าของโรงงาน





บริษัท อเมริกัน บิวเดอร์ จำกัด (สำนักงานใหญ่)  
เลขที่ 789 หมู่ที่ 6 ต.หนองใหญ่ อ.หนองใหญ่ จ.ชลบุรี 20190  
ประเทศไทย (Tel) : 038 219126 แฟกซ์ (Fax) : 038 219127

## ปริมาณการใช้ไฟฟ้าของโรงงานในนิคมอุตสาหกรรมมาบตาพุด อินททรีส์

[illegible]